



SELÇUK
ÜNİVERSİTESİ
KONYA - 1975

TURİZM FAKÜLTESİ
BİRİM İÇ DEĞERLENDİRME RAPORU
(BİDR)

2024

İçindekiler

ÖZET	4
BİRİM HAKKINDA GENEL BİLGİLER	4
1. İletişim Bilgileri	4
2. Tarihsel Gelişimi.....	4
2.1. Akademik ve İdari Personel Bilgileri.....	5
2.2. Eğitim-Öğretim Hizmeti Sunan Birimler.....	5
3. Birim Misyon, Vizyon, Değerler ve Hedefleri.....	6
3.1. Misyon	6
3.2. Vizyon.....	6
3.3. Değerler.....	6
3.4. Hedefler.....	7
A. LİDERLİK, YÖNETİM VE KALİTE	7
A.1. Liderlik ve Kalite	7
A.1.1. Yönetim modeli ve idari yapı.....	7
A.1.2. Liderlik.....	8
A.1.3. Birimsel dönüşüm kapasitesi.....	9
A.1.4. İç kalite güvencesi mekanizmaları	9
A.1.5. Kamuoyunu bilgilendirme ve hesap verebilirlik	10
A.2. Misyon ve Stratejik Amaçlar	11
A.2.1. Misyon, vizyon ve politikalar	11
A.2.2. Stratejik amaç ve hedefler	12
A.2.3. Performans yönetimi	13
A.3. Yönetim Sistemleri	14
A.3.1. Bilgi yönetim sistemi	14
A.3.2. İnsan kaynakları yönetimi	15
A.3.3. Finansal kaynakların yönetimi	16
A.3.4. Süreç yönetimi	16
A.4. Paydaş Katılımı	17
A.4.1. İç ve dış paydaş katılımı.....	17
A.4.2. Öğrenci geri bildirimleri	18
A.4.3. Mezun ilişkileri yönetimi	18
A.5. Uluslararasılaşma	19
A.5.1. Uluslararasılaşma süreçlerinin yönetimi	19
A.5.2. Uluslararasılaşma kaynakları	20
A.5.3. Uluslararasılaşma performansı.....	20
B. EĞİTİM-ÖĞRETİM	21
B.1. Program Tasarımı, Değerlendirmesi ve Güncellenmesi.....	21
B.1.1. Programların tasarımı ve onayı	21

B.1.2. Programın ders dağılım dengesi	22
B.1.3. Ders kazanımlarının program çıktıları ile uyumu	23
B.1.4. Öğrenci iş yüküne dayalı ders tasarımı	24
B.1.5. Programların izlenmesi ve güncellenmesi	24
B.1.6. Eğitim ve öğretim süreçlerinin yönetimi	25
B.2. Programların Yürütülmesi	26
B.2.1. Öğretim yöntem ve teknikleri	26
B.2.2. Ölçme ve değerlendirme	27
B.2.3. Öğrenci kabulü ve önceki öğrenmenin tanınması ve kredilendirilmesi	30
B.2.4. Yeterliliklerin sertifikalandırılması ve diploma	31
B.3. Öğrenme Kaynakları ve Akademik Destek Hizmetleri	32
B.3.1. Öğrenme ortamı ve kaynakları	32
B.3.2. Akademik destek hizmetleri	33
B.3.3. Tesis ve altyapılar	34
B.3.4. Dezavantajlı gruplar	34
B.3.5. Sosyal, kültürel, sportif faaliyetler	35
B.4. Öğretim Kadrosu	36
B.4.1. Atama, yükseltme ve görevlendirme kriterleri	36
B.4.2. Öğretim yetkinlikleri ve gelişimi	37
B.4.3. Eğitim faaliyetlerine yönelik teşvik ve ödüllendirme	38
C. ARAŞTIRMA VE GELİŞTİRME	38
C.1. Araştırma Süreçlerinin Yönetimi ve Araştırma Kaynakları	38
C.1.1. Araştırma süreçlerinin yönetimi	38
C.1.2. İç ve dış kaynaklar	39
C.1.3. Doktora programları ve doktora sonrası imkanlar	40
C.2. Araştırma Yetkinliği, İş birlikleri ve Destekler	40
C.2.1. Araştırma yetkinlikleri ve gelişimi	40
C.2.2. Ulusal ve uluslararası ortak programlar ve ortak araştırma birimler	Hata! Yer işareti tanımlanmamış.
C.3. Araştırma Performansı	Hata! Yer işareti tanımlanmamış.
C.3.1. Araştırma performansının izlenmesi ve değerlendirilmesi	Hata! Yer işareti tanımlanmamış.
C.3.2. Öğretim elemanı/araştırmacı performansının değerlendirilmesi	Hata! Yer işareti tanımlanmamış.
D. TOPLUMSAL KATKI	41
D.1. Toplumsal Katkı Süreçlerinin Yönetimi ve Toplumsal Katkı Kaynakları	42
D.1.1. Toplumsal katkı süreçlerinin yönetimi	42
D.1.2. Kaynaklar	43
D.2. Toplumsal Katkı Performansı	0
D.2.1. Toplumsal katkı performansının izlenmesi ve değerlendirilmesi	0

ÖZET

Bu rapor, Turizm Fakültesi 2024 yılı faaliyetlerini değerlendirmek amacıyla hazırlanmıştır. Bu kapsamda, “Birim İç Değerlendirme Raporu” birimin; Liderlik, yönetim ve kalite, eğitim-öğretim, araştırma ve geliştirme ve toplumsal katkı süreçlerinin uygulanma düzeylerini, iyi uygulama örneklerini ve iyileşmeye açık yönlerini özetleyecek ve birime yol gösterecektir. Birim İç Değerlendirme Raporu, Yükseköğretim Kalite Güvencesi ve Yükseköğretim Kalite Kurulu Birim İç Değerlendirme Raporu kriterleri göz önünde bulundurularak hazırlanmıştır.

Birim İç Değerlendirme Raporu yazma sürecinde Turizm Fakültesi Kalite Güvence Komisyonu ilk toplantısını Komisyon Başkanı Prof. Dr. Bünyamin AYHAN başkanlığında gerçekleştirmiştir. Bu toplantıda Prof. Dr. Bünyamin AYHAN koordinatörlüğünde görev dağılımı ve raporun yazımı kararlaştırılmıştır.

BİRİM HAKKINDA GENEL BİLGİLER

1. İletişim Bilgileri

Tablo 1. Birimin iletişim bilgileri ve ilgili birim yöneticileri

Birim Hakkında Genel Bilgiler			
Birim Adı	Turizm Fakültesi		
Adres	Akademi Mh., Yeni İstanbul Cd., Alaeddin Keykubat Kampüsü, No:303 42130 Selçuklu/KONYA		
Telefon/Faks	+90 332 223 43 10 / +90 332 241 70 47		
E-Posta	turizmfakultesi@selcuk.edu.tr		
Web Adresi	https://www.selcuk.edu.tr/Birim/fakulteler/turizm/1832		
Fakülte Yöneticileri			
Görev	Ad-Soyad	Telefon	E-Posta
Dekan/Müdür	Prof. Dr. Bünyamin AYHAN	+90 332 223 44 39	bayhan@selcuk.edu.tr
Dekan Yardımcısı	Doç. Dr. Birsen BULUT SOLAK	+90 332 223 44 13	birsenbulut@selcuk.edu.tr
Dekan Yardımcısı	Dr. Öğr. Üyesi Gamze TEMİZEL	+90 332 223 44 24	gamzetemizel@selcuk.edu.tr
Fakülte Sekreteri	Ahmet CANOĞLU	+90 332 223 44 38	acanoglu@selcuk.edu.tr
Kalite Komisyon Başkanı	Prof. Dr. Bünyamin AYHAN	+90 332 223 44 39	bayhan@selcuk.edu.tr
Kalite Temsilcisi	Doç. Dr. Zührem YAMAN	+90 332 223 44 11	zyaman@selcuk.edu.tr
Kalite Öğrenci Temsilcisi	Mehmet EL	0533 068 42 24	mehmetel853@gmail.com

2. Tarihsel Gelişimi

Okulumuz, Selçuk Üniversitesi Turizm İşletmeciliği ve Otelcilik Yüksekokulu olarak 05.09.2009 tarihinde 27340 sayılı Resmî Gazetede yayınlanan 2009/15381 sayılı Bakanlar Kurulu Kararı ile kurulmuştur. 2010-2011 Eğitim-Öğretim Yılında, Konaklama İşletmeciliği bölümüne 97 öğrenci alarak eğitim ve öğretime başlamıştır. 16.05.2013 tarihinde ise 28649 sayılı Resmî Gazetede yayınlanan 2013/4686 sayılı Bakanlar Kurulu Kararı ile yüksekokul kapatılıp Selçuk Üniversitesi Turizm Fakültesi kurulmuştur.

Fakülte bünyesinde; Turizm İşletmeciliği, Turizm Rehberliği, Gastronomi ve Mutfak Sanatları ile Rekreasyon Yönetimi bölümü bulunmakta ve bu bölümlere öğrenci kabulü yapılmaktadır. Fakültenin

eđitim süresi 4 yıldır. Fakültede dersler, teorik ve uygulamalı olarak verilmektedir ve uygulamalı öğretim (staj) zorunludur. Ayrıca mezunlarımız, İktisadi ve İdari Bilimler Fakültesi gibi kamu kurumlarına ve özel sektöre sınav ve iş için başvuru yapabilmektedirler (Yükseköđretim Kurulu Başkanlığı, Eğitim Öğretim Dairesi Başkanlığı, Konu/Karar: Turizm İşletmeciliđi Yüksekokulların/Fakültelerin Altındaki Bölümlerin Eşdeđerliđi, Tarih: 06.02.2015, Sayı: 75850160-303.01.01/6756).

2.1. Akademik ve İdari Personel Bilgileri

Mevcut halde kadrolu olarak çalışmakta olan öğretim elemanı sayısı ve idari personel hizmet dağılımı Tablo 2 ve Tablo 3'te verilmiştir.

Tablo 2. Kadrolu çalışan akademik personel sayısı

Bölüm/Program	Profesör	Doçent	Dr. Öğretim Üyesi	Öğretim Görevlisi	Araştırma Görevlisi	Toplam
Gastronomi ve Mutfak Sanatları	1	4	1	1	1	8
Rekreasyon Yönetimi	-	3	-	-	1	4
Turizm İşletmeciliđi	2	2	2	2	-	8
Turizm Rehberliđi	3	2	1	-	-	6

Tablo 3. İdari personel hizmet sınıfı dağılımı

Hizmet sınıfı	Ünvanı	Kişi Sayısı
Genel Hizmetler	Fakülte sekreteri	1
	Ayniyat Saymanı	1
	Şef	2
	Memur	4
	Bilgisayar işletmeni	1
	Büro personeli	1
	Temizlik görevlisi	1
	Hizmetli	1

2.2. Eğitim-Öğretim Hizmeti Sunan Birimler

Tablo 4. Akademik Birim Program Listesi

Program Adı	Program Türü	Program Seviyesi	Program Dili	Çift Anadal/Yandal	Alanı
Gastronomi ve Mutfak Sanatları	NÖ / İÖ	Lisans	Türkçe	X	Sosyal Bilimler
Rekreasyon Yönetimi	NÖ	Lisans	Türkçe	X	Sosyal Bilimler
Turizm İşletmeciliđi	NÖ	Lisans	Türkçe	X	Sosyal Bilimler
Turizm Rehberliđi	NÖ	Lisans	Türkçe	X	Sosyal Bilimler

Tablo 5. Programlarda eğitim gören mevcut öğrenci sayısı

Program Adı	Lisans Öğrenci Sayısı	Lisansüstü Öğrenci Sayısı
Gastronomi ve Mutfak Sanatları	599	60
Rekreasyon Yönetimi	121	-
Turizm İşletmeciliği	188	52
Turizm Rehberliği	162	39
TOPLAM	1070	-

3. Birim Misyonu, Vizyonu, Değerler ve Hedefleri

“Birim ne yapmaya çalışıyor?” sorusuna yanıt verebilmek üzere birimin misyonu, vizyonu, değerleri ve hedefleri bu kısımda özet olarak sunulmalıdır.

3.1. Misyon

- Bilimsel araştırmalarla turizm boyutuyla toplumsal ve ekonomik gelişmeye katkı sağlamak,
- Girişimci ve nitelikli turizm profesyonelleri yetiştirmek,
- Yerel, ulusal ve uluslararası düzeyde tercih edilebilirliği arttırmak,
- Lisans ve lisansüstü eğitimde kaliteyi arttıran ulusal ve uluslararası akreditasyonu sağlayan saygın bir kurum olmak,
- İlgili paydaşlarla yoğun bir etkileşim ve iş birliği üreterek çok yönlü ve yaygın katma değer üretmek.

3.2. Vizyon

- Turizm sektöründe yenilikçi, rekabetçi, girişimci ve meslek liderlerini ve mensuplarını yetiştirmek,
- Turizm sektörüne yönelik bilimsel çalışma ve projelere öncü olmak,
- Küresel gelişmelere uygun eğitim, turizm, sosyal ve kültürel programlarıyla turizm sektörü için referans/ekol okul olmak,
- Bölgenin turizm, ekonomik, sosyal ve kültürel gelişimine katkı sağlayabilecek insan kaynağı sağlamak.

3.3. Değerler

- Açık ve şeffaflık
- Dürüstlük
- Hoşgörülük
- Sorumluluk
- Öğrenci odaklılık
- Katılımcılık
- Üretkenlik
- Vatanseverlik

3.4. Hedefler

- Teorik ve uygulamalı öğretim kalitesini sürekli iyileştirmek,
- Fakülte kurum kültürünü geliştirmek,
- Çevreye duyarlılık ve sosyal sorumluluk bilinci içerisinde faaliyetlerde bulunmak,
- Bilimsel saygınlığı ve yaratıcı faaliyetleriyle bilim alanında ulusal ve uluslararası düzeyde tanınmak,
- Ulusal (ULAKBİM) / Uluslararası indekslerde taranan dergilerde öğretim üyesi başına düşen yayın sayısını arttırmak,
- Etki faktörü yüksek olan dergilerde yayın sayısını arttırmak,
- Uluslararası dergilerde görev alan öğretim üyesi sayısını arttırmak,
- Öğretim elemanları arasında sinerjiyi ve verimliliği arttırmak amacı ile eğitim programlarını bütünleştirici ve geliştirici projeler oluşturmak.

A. LİDERLİK, YÖNETİM VE KALİTE

A.1. Liderlik ve Kalite

Turizm Fakültesinin örgütlenmesi 2547 Sayılı Yükseköğretim Kanunu ve sair düzenlemelere uygun şekilde teşkil edilmiştir. Fakültede teşkil edilen kurullar etkin bir şekilde çalışmaktadır. Akademik ve idari personelin, öğrencilerin ve dış paydaşların karar alma süreçlerine ilgili düzenlemeler elverdiği sürece katılımı sağlanmaktadır. Fakülteye ait organizasyon şemaları, iş akış süreçleri oluşturulmuş, sorumluluk ve yetkiler tanımlanmıştır. Bu bağlamda iç kontrol mekanizmalarının etkin bir şekilde çalıştırıldığını söylemek mümkündür. Fakülte üst yönetimi kalite süreçlerine liderlik etmekte ve yapılan faaliyetler sosyal medya ve fakülte internet sitesi aracılığıyla paydaşlara iletilmektedir ([A.1.1. Fakülte Yönetimi](#), [A.1.1.1. Fakülte Yönetim Kurulu](#), [A.1.1.2. Fakülte Kurulu](#)).

A.1.1. Yönetim modeli ve idari yapı

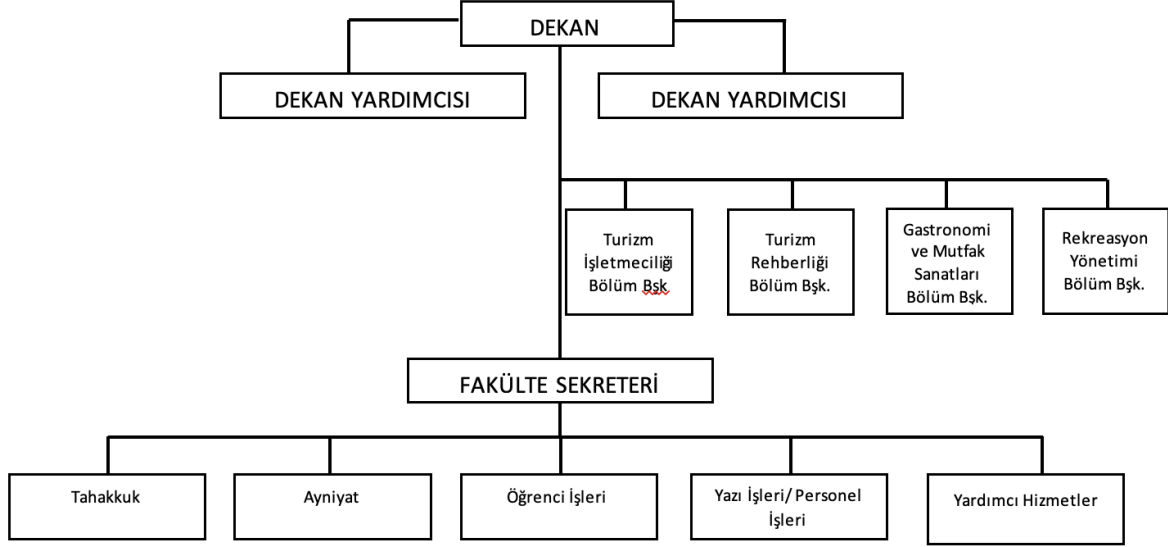
Turizm Fakültesi, kurumsal dönüşümünü sağlayacak bir yönetim modeline sahiptir. Fakülte üst yönetimi kalite süreçlerine liderlik etmekte ve paydaşların sürece katılımına ilişkin mekanizmalar inşa etmektedir. Fakültede organizasyon şemaları, iş akış süreçleri oluşturularak, sorumluluk ve yetkiler tanımlanarak iç kontrol mekanizmalarının etkin bir şekilde çalıştırılması sağlanmaktadır.

Olgunluk Düzeyi

1. Birimin misyonuyla uyumlu ve stratejik hedeflerini gerçekleştirmeyi sağlayacak bir yönetim modeli ve organizasyonel yapılanması bulunmaktadır.
2. Birimin misyon ve stratejik hedeflerine ulaşmasını güvence altına alan ve süreçleriyle uyumlu yönetim modeli ve idari yapılanması belirlenmiştir.
3. Birimin yönetim modeli ve organizasyonel yapılanması birim ve alanların genelini kapsayacak şekilde faaliyet göstermektedir.
4. Birimin yönetim ve organizasyonel yapılanmasına ilişkin uygulamaları izlenmekte ve iyileştirilmektedir.
5. İçselleştirilmiş, sistematik, sürdürülebilir ve örnek gösterilebilir uygulamalar bulunmaktadır.

Kanıtlar

- Organizasyon şeması



Kanıtlar

[A.1.1. Fakülte Yönetimi](#)

[A.1.1.1. Fakülte Yönetim Kurulu](#)

[A.1.1.2. Fakülte Kurulu](#)

A.1.2. Liderlik

Birimde dekan ve süreç liderlerinin yükseköğretim ekosistemindeki değişim, belirsizlik ve karmaşıklığı dikkate alan bir kalite güvencesi sistemi ve kültürü oluşturma konusunda sahipliği ve motivasyonu yüksektir. Turizm Fakültesinde liderlik süreçleri ve kalite güvencesi kültürünün içselleştirilmesi sürekli değerlendirilmektedir. Örneğin; Bologna sürecinin de fakülte kalite çalışmalarına özellikle kalite çalışmalarının formalleşmesi açısından katkısı olmuştur. Fakültede her programın ders içerikleri ilgili ders sorumluları tarafından, programın amaçlarına paralel olarak belirlenmekte ve güncellenmektedir ([A.1.2. ECTS Bilgi Paketi](#)).

Turizm Fakültesi yönetiminin kalite güvencesi sistemi ve kültürü oluşturma konusunda sahipliği ve motivasyonu yüksektir. Fakültede liderlik anlayışı ve koordinasyon kültürü yerleşmiştir. Turizm Fakültesinde yönetim ve bölümler, idari birimler arasında etkin bir iletişim ağı bulunmaktadır. Liderlik süreçleri ve kalite güvencesi kültürünün içselleştirilmesi sürekli değerlendirilmektedir ([A.1.2.1 Öğrenci Bilgilendirme ve Sektörle İş Birliği Toplantıları](#)).

Olgunluk Düzeyi

1. Birimde kalite güvencesi sisteminin yönetilmesi ve kalite kültürünün içselleştirilmesini destekleyen etkin bir liderlik yaklaşımı bulunmaktadır.

2. Birimde liderlerin kalite güvencesi sisteminin yönetimi ve kültürünün içselleştirilmesi konusunda sahipliği ve motivasyonu bulunmaktadır.
3. Birimin geneline yayılmış, kalite güvencesi sistemi ve kültürünün gelişimini destekleyen etkin liderlik uygulamaları bulunmaktadır.
4. Liderlik uygulamaları ve bu uygulamaların kalite güvencesi sistemi ve kültürünün gelişimine katkısı izlenmekte ve bağlı iyileştirmeler gerçekleştirilmektedir.
5. İçselleştirilmiş, sistematik, sürdürülebilir ve örnek gösterilebilir uygulamalar bulunmaktadır.

Kanıtlar

[A.1.2. ECTS Bilgi Paketi](#)

[A.1.2.1 Öğrenci Bilgilendirme ve Sektörle İş Birliği Toplantıları](#)

A.1.3. Birimsel dönüşüm kapasitesi

Fakültede yükseköğretim sistemi içindeki değişimler dikkate alınmaktadır. Bu bağlamda dünyadaki dijitalleşme sürecine adapte olunmaya çalışılmaktadır. Teknoloji temelli derslerin yürütülmesinde kullanılmak üzere 51 adet masaüstü bilgisayar ve 10 adet taşınabilir bilgisayar bulunmaktadır. Ayrıca her bir derslikte öğrencilere dersin daha aktif anlatılabilmesi için akıllı tahta, projeksiyon, projeksiyon aleti ve projeksiyon perdesi bulunmaktadır. Öğrencilere sektörde ihtiyaçları olacağı düşünülen otomasyon programları bilgisayar laboratuvarlarında uygulamalı olarak verilmektedir ([A.1.3. Sınıflarda Bilgisayar, Projeksiyon Kullanımı ve İnternet Erişimi](#), [A.1.3.1. Öğrencilerden Alınan Görüşler ve SWOT Analizi](#))

Fakülte yönetimi tarafından dünyadaki ve ülkedeki turizm eğitimi veren fakültelerin uygulamaları takip edilmekte ve iyi uygulamalar fakülteye kazandırılmaya çalışılmaktadır. Diğer taraftan kalkınma planları, orta vadeli program, cumhurbaşkanlığı yıllık programları, bölgesel planlar, Kültür ve Turizm Bakanlığı ve Birleşmiş Millet Dünya Turizm Örgütü vb. örgütler tarafından yayımlanan yayınlar ve istatistikler takip edilmekte ve amaç, misyon ve hedefler bu üst ölçekli planlara ve eğilimlere göre revize edilmeye çalışılmaktadır ([A.1.3.2. Raporlar](#))

Olgunluk Düzeyi

1. Birimde değişim yönetimi bulunmaktadır.
2. Birimde değişim ihtiyacı belirlenmiştir.
3. Birimde değişim yönetimi yaklaşımı birimin geneline yayılmış ve bütüncül olarak yürütülmektedir.
4. Amaç, misyon ve hedefler doğrultusunda gerçekleştirilen değişim yönetimi uygulamaları izlenmekte ve önlemler alınmaktadır.
5. İçselleştirilmiş, sistematik, sürdürülebilir ve örnek gösterilebilir uygulamalar bulunmaktadır.

Kanıtlar

- [A.1.3. Sınıflarda Bilgisayar, Projeksiyon Kullanımı ve İnternet Erişimi](#)
- [A.1.3.1. Öğrencilerden Alınan Görüşler ve SWOT Analizi](#)

- [A.1.3.2. Raporlar](#)

A.1.4. İç kalite güvencesi mekanizmaları

Turizm Fakültesinde kalite kültürünün benimsenmesi ve yaygınlaşması için kalite komisyonu, fakültedeki bölümlerin bölüm başkanları ve her bölümden bir öğretim elemanını kapsayacak şekilde teşkil edilmiştir. Kalite komisyonu üniversite tarafından benimsenen ve uygulanan usul ve esaslar çerçevesinde faaliyetlerini sürdürmektedir. Üniversitede sürekli iyileştirmeye ve kaliteyi artırmaya yönelik de bir komisyon kurulmuştur.

Eğitim-öğretim süreçlerinde Planla-Uygula-Kontrol Et-Önlem AI (PUKÖ) döngüsü kapsamında Fakülte Yönetimi her akademik dönemin başında ve sonunda Akademik Kurul düzenlemektedir. Bu kurulda tüm öğretim elemanlarının başlayacak eğitim-öğretim dönemi için beklentileri, istekleri ve önerileri, yönetimin yapılmasını istediği konular konuşulmakta ve karara bağlanmaktadır. Akademik dönem sonu yapılan kurullarda ise dönem boyunca yapılan işler ve konular öğretim elemanlarına rapor edilmekte ve bu kapsamda bir sonraki akademik dönem için plan ve stratejiler görüşülmektedir. Bu şekilde Fakülte yönetimi ve öğretim elemanları birbirlerini izleyebilmekte ve sorgulayabilmektedir. Ayrıca bu toplantılarda ilgili eğitim-öğretim dönemi için tüm öğretim elemanları ders bilgi paketlerini güncellemeleri hususunda bilgilendirilmektedirler. Eğitim-öğretim dönemi başladığında ise ilgili komisyon tarafından ders bilgi paketlerinin kontrolü sağlanmaktadır. Eksik ya da hatalı bilgilerin ilgili öğretim elemanına bildirilerek düzeltilmesi sağlanmaktadır ([A.1.4. Akademik Kurul](#), [A.1.4.1. Kalite Komisyonu](#), [A.1.4.2. Fakülte Yönetimi](#), [A.1.4.3. Fakülte Yönetim Kurulu](#), [A.1.4.4. Fakülte Kurulu](#)).

Olgunluk Düzeyi

1. Birimin tanımlanmış bir iç kalite güvencesi sistemi bulunmaktadır.
2. Birimin iç kalite güvencesi süreç ve mekanizmaları tanımlanmıştır.
3. İç kalite güvencesi sistemi birimin geneline yayılmış, şeffaf ve bütüncül olarak yürütülmektedir.
4. İç kalite güvencesi sistemi mekanizmaları izlenmekte ve ilgili paydaşlarla birlikte iyileştirilmektedir.
5. İçselleştirilmiş, sistematik, sürdürülebilir ve örnek gösterilebilir uygulamalar bulunmaktadır.

Kanıtlar

[A.1.4. Akademik Kurul](#)

[A.1.4.1. Kalite Komisyonu](#)

[A.1.4.2. Fakülte Yönetimi](#)

[A.1.4.3. Fakülte Yönetim Kurulu](#)

[A.1.4.4. Fakülte Kurulu](#)

A.1.5. Kamuoyunu bilgilendirme ve hesap verebilirlik

Turizm Fakültesinde kamuoyunu bilgilendirme ilkesel olarak benimsenmiştir. Kamuoyunu bilgilendirmede Turizm Fakültesi kurumsal internet sayfası ve sosyal medya hesapları aktif ve etkin olarak kullanılmaktadır.

Fakülte internet sayfası doğru, güncel, ilgili ve kolayca erişilebilir bilgilere yer vermektedir. Doğru, güncel ve erişilebilir bilgiyi sağlamak üzere Fakülte ve Fakülte'deki her bir bölümde ayrı ayrı olmak üzere internet sitesi sorumluları ve sosyal medya sorumluları görevlendirilmiştir ([A.1.5. Sektör Görüşmeleri](#), [A.1.5.1. İnternet Sitesi Sorumlusu](#), [A.1.5.2. Sosyal Medya Sorumlusu](#))

Turizm Fakültesi faaliyet raporunda mali konuları da içeren pek çok göstergeye ilişkin sonuçlar her yıl değerlendirilmektedir ve sonuçları internet sitesinde erişilebilir durumdadır. Turizm Fakültesi bölgesindeki dış paydaşları, ilişkili olduğu yerel yönetimler, diğer üniversiteler, kamu kurumu kuruluşları, sivil toplum kuruluşları, sanayi ve yerel halk ile ilişkilerini etkin bir şekilde yürütmektedir.

Olgunluk Düzeyi

1. Birimde kamuoyunu bilgilendirmek ve hesap verebilirliği gerçekleştirmek üzere mekanizmalar bulunmaktadır.
2. Birimde şeffaflık ve hesap verebilirlik ilkeleri doğrultusunda kamuoyunu bilgilendirmek üzere tanımlı süreçler bulunmaktadır.
3. Birim tanımlı süreçleri doğrultusunda kamuoyunu bilgilendirme ve hesap verebilirlik mekanizmalarını işletmektedir.
4. Birimin kamuoyunu bilgilendirme ve hesap verebilirlik mekanizmaları izlenmekte ve paydaş görüşleri doğrultusunda iyileştirilmektedir.
5. İçselleştirilmiş, sistematik, sürdürülebilir ve örnek gösterilebilir uygulamalar bulunmaktadır.

Kanıtlar

[A.1.5. Sektör Görüşmeleri](#)

[A.1.5.1. İnternet Sitesi Sorumlusu](#)

[A.1.5.2. Sosyal Medya Sorumlusu](#)

A.2. Misyon ve Stratejik Amaçlar

Turizm Fakültesinin misyon ve vizyon ifadeleri tanımlanmış ve birim çalışanlarınca bilinmekte ve paylaşılmaktadır. Benzer şekilde birim kalite güvence politikası paydaşların görüşü eşliğinde hazırlanmıştır. Turizm Fakültesinde kısa/orta uzun vadeli amaçlar, hedefler ve performans göstergeleri belirlenmekte ve ilan edilmektedir ([A.2.1. Turizm Fakültesi Misyon ve Vizyonu](#), [A.2.1.1. Selçuk Üniversitesi Ön Lisans ve Lisans Eğitim Öğretim Yönetmeliği](#)).

A.2.1. Misyon, vizyon ve politikalar

Turizm Fakültesi, çağdaş bir öğrenme ve bilim ortamı oluşturmayı, evrensel değerlere dayalı yenilikçi yaklaşım yolları geliştirmeyi, araştırma ve üretmeye adanmış, iletişim kurma, işbirliği yapma ve sorun çözme becerilerini geliştiren, etik ve milli değerlere sahip, geleceğe yön veren bireyler yetiştirmeyi görev edinmiştir.

Eğitim, araştırma ve iş birliğini geliştiren, öğrenci merkezli eğitim yapan, tüm programlarını çağdaş bilim anlayışına göre etkili ve verimli yürüten, personelin mesleki gelişimini sürdüren, içinde bulunduğu

bölgenin gelişmesine öncelik veren, Konya ili ve çevresi başta olmak üzere Türkiye'nin ekonomik sosyal ve kültürel kalkınmasına katkıda bulunan saygın bir eğitim ve bilim kurumu olmaktır ([A.2.1.2. Selçuk Üniversitesi Çift Anadal Programı Yönergesi](#), [A.2.1.3. Selçuk Üniversitesi Yandal Programı Yönergesi](#)).

Turizm Fakültesi'nin politikaları,

- Kişiyeye saygı,
- Sosyal sorumluluk,
- Bilimsel üretkenlik,
- Mesleki etik,
- Kalite,
- Üretkenlik,
- Verimlilik,
- Katılımcılık,
- Çağdaşlık,
- Mükemmeliyetçilik,
- Rekabet,
- Yenilikçilik,
- Dinamizmdir.

Olgunluk Düzeyi

1. Birimde tanımlanmış misyon, vizyon ve politikalar bulunmaktadır.
2. Birimin tanımlanmış ve birime özgü misyon, vizyon ve politikaları bulunmaktadır.
3. Birimin genelinde misyon, vizyon ve politikalarla uyumlu uygulamalar bulunmaktadır.
4. Misyon, vizyon ve politikalar doğrultusunda gerçekleştirilen uygulamalar izlenmekte ve paydaşlarla birlikte değerlendirilerek önlemler alınmaktadır.
5. İçselleştirilmiş, sistematik, sürdürülebilir ve örnek gösterilebilir uygulamalar bulunmaktadır.

Kanıtlar

[A.2.1. Turizm Fakültesi Misyon ve Vizyonu](#)

[A.2.1.1. Selçuk Üniversitesi Ön Lisans ve Lisans Eğitim Öğretim Yönetmeliği](#)

[A.2.1.2. Selçuk Üniversitesi Çift Anadal Programı Yönergesi](#)

[A.2.1.3. Selçuk Üniversitesi Yandal Programı Yönergesi](#)

A.2.2. Stratejik amaç ve hedefler

Turizm Fakültesi özelinde bir stratejik plan bulunmasının yanı sıra fakülte öğretim elemanları üniversite stratejik plan sürecine de destek vermektedir. Fakültede amaç, hedef ve performans göstergelerini stratejik plana uygun olacak şekilde belirlenmektedir. Bu konularda kararlar alınırken tüm paydaşların görüşleri dikkate alınarak hazırlık yapılmaktadır. Stratejik amaç ve hedefler doğrultusunda program öğretim amaçları belirlenirken dış paydaşların beklentileri ve eğilimler göz önünde bulundurulmaktadır. Ayrıca, program öğretim amaçları üniversitesinin öz görev ve öğretim amaçları ile tutarlı ve bunları destekleyecek şekilde belirlenmektedir.

Stratejik plandaki amaç, hedef ve eylemlerin yıllık gerçekleşme durumları izlenmekte, sonuçlar akademik kurullarda, kalite komisyonlarında ve diğer paydaşlarla görüşülerek gerekli kararlar ve önlemler alınmaktadır ([A.2.2. Turizm Fakültesi Stratejik Planı](#), [A.2.2.1. Rapolar](#)).

Olgunluk Düzeyi

1. Birimin stratejik planı bulunmamaktadır.
2. Birimin ilan edilmiş bir stratejik planı bulunmaktadır.
3. Birimin bütünsel, tüm birimleri tarafından benimsenmiş ve paydaşlarınca bilinen stratejik planı ve bu planıyla uyumlu uygulamaları vardır.
4. Birim uyguladığı stratejik planı izlemekte ve ilgili paydaşlarla birlikte değerlendirerek gelecek planlarına yansıtılmaktadır.
5. İçselleştirilmiş, sistematik, sürdürülebilir ve örnek gösterilebilir uygulamalar bulunmaktadır.

Kanıtlar

[A.2.2. Turizm Fakültesi Stratejik Planı](#)

[A.2.2.1. Rapolar](#)

A.2.3. Performans yönetimi

Turizm Fakültesinde performans yönetimine ilişkin süreçler tanımlanmıştır. Bununla birlikte faaliyet raporları ve öz değerlendirme raporları gibi birimde performans izlemeye yönelik bazı göstergeler ve mekanizmalar tanımlanmıştır. Birimde performans yönetim sistemleri bütünsel bir yaklaşımla stratejik planda yer alan amaçlar doğrultusunda ele alınır ve sürekli iyileştirmeye katkı sağlar. Birimin stratejik bakış açısını yansıtan performans yönetimi süreç odaklıdır. Ödül Yönergesi ve Akademik Teşvik Ödeneği Yönetmeliği performans yönetimini destekler niteliktedir ([A.2.3. Akademik Teşvik Ödeneği Yönetmeliği](#), [A.2.3.1. Akademik Teşvik Ödeneği Uygulama Usul ve İlkeleri](#), [A.2.3.2. Akademik Teşvik Başvuru Süreci](#)).

Selçuk Üniversitesi, öğretim üyeliği kadrolarına yapılacak atanmalarda ve yükseltmelerde aranacak asgari koşulları belirlemek üzere bir yönergeye sahiptir. Bu kapsamda Turizm Fakültesinde faaliyet istihdam edilen öğretim elemanlarının atanma ve yükseltme kriterlerinde bu yönerge ele alınmaktadır ([A.2.3.3. Öğretim Üyelerinin Ders Yükleri \(Gastronomi ve Mutfak Sanatları Bölümü\)](#), [A.2.3.4. Öğretim Üyelerinin Ders Yükleri \(Rekreasyon Yönetimi Bölümü\)](#), [A.2.3.5. Öğretim Üyelerinin Ders Yükleri \(Turizm Rehberliği Bölümü\)](#), [A.2.3.6. Öğretim Üyelerinin Ders Yükleri \(Turizm İşletmeciliği Bölümü\)](#)).

Olgunluk Düzeyi

1. Birimde performans yönetimi bulunmamaktadır.
2. Birimde performans göstergeleri ve performans yönetimi mekanizmaları tanımlanmıştır.
3. Birimin geneline yayılmış performans yönetimi uygulamaları bulunmaktadır.
4. Birimde performans göstergelerinin işlerliği ve performans yönetimi mekanizmaları izlenmekte ve izlem sonuçlarına göre iyileştirmeler gerçekleştirilmektedir.
5. İçselleştirilmiş, sistematik, sürdürülebilir ve örnek gösterilebilir uygulamalar bulunmaktadır.

Kanıtlar

[A.2.3. Akademik Teşvik Ödeneği Yönetmeliği](#)

[A.2.3.1. Akademik Teşvik Ödeneği Uygulama Usul ve İlkeleri](#)

[A.2.3.2. Akademik Teşvik Başvuru Süreci](#)

[A.2.3.3. Öğretim Üyelerinin Ders Yükleri \(Gastronomi ve Mutfak Sanatları Bölümü\)](#)

[A.2.3.4. Öğretim Üyelerinin Ders Yükleri \(Rekreasyon Yönetimi Bölümü\)](#)

[A.2.3.5. Öğretim Üyelerinin Ders Yükleri \(Turizm Rehberliği Bölümü\)](#)

[A.2.3.6. Öğretim Üyelerinin Ders Yükleri \(Turizm İşletmeciliği Bölümü\)](#)

A.3. Yönetim Sistemleri

Turizm Fakültesi, stratejik hedeflerine ulaşmayı nitelik ve nicelik olarak güvence altına almak amacıyla mali, beşerî ve bilgi kaynakları ile süreçlerini yönetmek üzere bir sisteme sahiptir.

A.3.1. Bilgi yönetim sistemi

Turizm Fakültesinde üniversite geneline ait olan Öğrenci Bilgi Sistemi, Personel Bilgi Sistemi, Selçuk Üniversitesi Portalı, Akademik Bilgi Sistemi, BAP Otomasyonu, AKTS Otomasyonu, Elektronik Belge Yönetim Sistemi vb. otomasyon yazılımları üzerinden veri girişleri yapılarak sistematik olarak verilerin işlenmesi sağlanmaktadır ([A.3.1. Personel Web Otomasyonu](#), [A.3.1.2. Enstitü Otomasyonu](#), [A.3.1.3. Bilimsel Araştırma Projeleri Otomasyonu](#), [A.3.1.4. EBYS](#), [A.3.1.5. Akademik Teşvik Portalı](#), [A.3.1.6. Selçuk Üniversitesi Yemekhane Otomasyonu](#), [A.3.1.7. Öğretim Elemanı Girişi](#)).

Olgunluk Düzeyi

1. Birimde bilgi yönetim sistemi bulunmamaktadır.
2. Birimde birimsel bilginin edinimi, saklanması, kullanılması, işlenmesi ve değerlendirilmesine destek olacak bilgi yönetim sistemleri oluşturulmuştur.
3. Birim genelinde temel süreçleri (eğitim ve öğretim, araştırma ve geliştirme, toplumsal katkı, kalite güvencesi) destekleyen entegre bilgi yönetim sistemi işletilmektedir.

4. Birimde entegre bilgi yönetim sistemi izlenmekte ve iyileştirilmektedir.
5. İselleştirilmiş, sistematik, sürdürülebilir ve örnek gösterilebilir uygulamalar bulunmaktadır.

Kanıtlar

[A.3.1. Personel Web Otomasyonu](#)

[A.3.1.2. Enstitü Otomasyonu](#)

[A.3.1.3. Bilimsel Araştırma Projeleri Otomasyonu](#)

[A.3.1.4. EBYS](#)

[A.3.1.5. Akademik Teşvik Portalı](#)

[A.3.1.6. Selçuk Üniversitesi Yemekhane Otomasyonu](#)

[A.3.1.7. Öğretim Elemanı Girişİ](#)

A.3.2. İnsan kaynakları yönetimi

Turizm Fakültesinde insan kaynakları yönetimi birimin amaçlarına ulaşabilmek için doğru, etkin ve verimli biçimde kullanılmaktadır. İş performansını arttırmak için kolektif çalışma ve motivasyona özen gösterilmektedir. Akademik ve idari personel içinde adil şekilde görev ve sorumluluk paylaşımı yapılmaya çalışılmaktadır. Olanaklar çerçevesinde idari ve destek hizmeti sunan personelin eğitim ve liyakatleri doğrultusunda hizmet vermesi sağlanmaya çalışılmakla birlikte, birimin gereklilikleri doğrultusunda bu personel eğitimleri dışında da değerlendirilmektedir. Görevde yükselme ile personel liyakat ilkesi göz önünde bulundurulmaktadır.

Selçuk Üniversitesi, öğretim üyeliği kadrolarına yapılacak atanmalarda ve yükseltmelerde aranacak asgari koşulları belirlemek üzere bir yönergeye sahiptir. Bu kapsamda Turizm Fakültesinde faaliyet istihdam edilen öğretim elemanlarının atanma ve yükseltme kriterlerinde bu yönerge ele alınmaktadır. Akademik yayın kapsamında da belirlenen kritereler dahilinde yayın puanına sahip olan öğretim üyesi adaylarının atamaları ve yükseltmeleri gerçekleştirilmektedir. Üniversitede ve Turizm Fakültesinde insan kaynağını etkili kullanmak ve performansı arttırmaya yönelik teşvik edici ödüllendirme mekanizmaları kullanılmaktadır. Tüm bu süreçler şeffaf şekilde yürütülmekte ve fakültede herkes tarafından bilinmektedir ([A.3.2. Akademik Teşvik Ödeneği Yönetmeliği](#), [A.3.2.1. Akademik Teşvik Ödeneği Uygulama Usul ve İlkeleri](#), [A.3.2.2. Akademik Teşvik Başvuru Süreci](#))

Olgunluk Düzeyi

1. Birimde insan kaynakları yönetimine ilişkin tanımlı süreçler bulunmamaktadır.
2. Birimde stratejik hedefleriyle uyumlu insan kaynakları yönetimine ilişkin tanımlı süreçler bulunmaktadır.
3. Birimin genelinde insan kaynakları yönetimi doğrultusunda uygulamalar tanımlı süreçlere uygun bir biçimde yürütülmektedir.
4. Birimde insan kaynakları yönetimi uygulamaları izlenmekte ve ilgili iç paydaşlarla değerlendirilerek iyileştirilmektedir.

5. İselleştirilmiř, sistematik, srdrlebilir ve rnek gsterilebilir uygulamalar bulunmaktadır.

Kanıtlar

[A.3.2. Akademik Teřvik deneęi Ynetmelięi](#)

[A.3.2.1. Akademik Teřvik deneęi Uygulama Usul ve İlkeleri](#)

[A.3.2.2. Akademik Teřvik Bařvuru Sreci](#)

A.3.3. Finansal kaynakların ynetimi

Turizm Fakltesi bnyesinde rektrlk tarafından her yıl kendilerine tahsis edilen bte doęrultusunda, belirledięi harcama planı erevesinde tahakkuk birimleri vasıtasıyla mali kaynaklarını kullanmaktadır. Tařınır ve tařınmaz kaynakların ynetimi, harcama yetkilileri tarafından, tařınır kayıtlarının tutulmasından sorumlu olan tařınır kayıt ve tařınır kontrol yetkilileri aracılıęıyla yerine getirilir. Harcama yetkilileri, tařınırlara iliřkin iřlem ve kayıtların usule uygun olarak yapılıp yapılmadıęını kontrol etmeye veya ettirmeye; kasıt, kusur veya ihmal sonucu kırılan, bozulan veya kaybolan tařınırların ilgililerden tazmini iin gerekli iřlemleri yapmaya veya yaptırmaya yetkilidir ([A.3.3. Satın Alma Prosedri](#), [A.3.3.1. Maař Tahakkuk Prosedri](#)).

Olgunluk Dzeyi

1. Birimde finansal kaynakların ynetimine iliřkin tanımlı sreler bulunmamaktadır.
2. Birimde finansal kaynakların ynetimine iliřkin olarak stratejik hedefler ile uyumlu tanımlı sreler bulunmaktadır.
3. Birimin genelinde finansal kaynakların ynetime iliřkin uygulamalar tanımlı srelere uygun biimde yrtlmektedir.
4. Birimde finansal kaynakların ynetim sreleri izlenmekte ve iyileřtirilmektedir.
5. İselleştirilmiř, sistematik, srdrlebilir ve rnek gsterilebilir uygulamalar bulunmaktadır.

Kanıtlar

[A.3.3. Satın Alma Prosedri](#)

[A.3.3.1. Maař Tahakkuk Prosedri](#)

A.3.4. Sre ynetimi

Faklte bnyesinde kalite komisyonu bulunmaktadır. Bu komisyon sre ynetimine iliřkin alıřmalar yrtmektedir. Fakltenin birimlerinde tm etkinliklere ait sreler ve alt sreler (uzaktan eęitim dhil) tanımlıdır. Srelerdeki sorumlular, iř akıřı, ynetim, sahiplenme yazılıdır ve kurumca iselleřtirilmiřtir. Srekli sre iyileřtirme dngs kurulmuřtur ([A.3.4. Turizm Fakltesi Stratejik Planı](#), [A.3.4.1. Turizm Fakltesi z Deęerlendirme Raporu](#)).

Olgunluk Dzeyi

1. Birimde eğitim ve öğretim, araştırma ve geliştirme, toplumsal katkı ve yönetim sistemine ilişkin süreçler tanımlanmamıştır.
2. Birimde eğitim ve öğretim, araştırma ve geliştirme, toplumsal katkı ve yönetim sistemi süreç ve alt süreçleri tanımlanmıştır.
3. Birimin genelinde tanımlı süreçler yönetilmektedir.
4. Birimde süreç yönetimi mekanizmaları izlenmekte ve ilgili paydaşlarla değerlendirilerek iyileştirilmektedir.
5. İçselleştirilmiş, sistematik, sürdürülebilir ve örnek gösterilebilir uygulamalar bulunmaktadır.

Kanıtlar

[A.3.4. Turizm Fakültesi Stratejik Planı](#)

[A.3.4.1. Turizm Fakültesi Öz Değerlendirme Raporu](#)

A.4. Paydaş Katılımı

Turizm Fakültesi, iç ve dış paydaşlarının stratejik kararlara ve süreçlere katılımını sağlamak üzere geri bildirimlerini almak, yanıtlamak ve kararlarında kullanmak için gerekli sistemleri oluşturmuş ve yönetmektedir.

A.4.1. İç ve dış paydaş katılımı

Turizm Fakültesinde kalite güvencesi sistemi kapsamında iç ve dış paydaşların kimlerden oluşacağına yönelik değerlendirmeler yapılmaktadır. Paydaşların kalite süreçlerine daha etkili katılımı için öğrencilerden görüş alınması, Turizm Fakültesi - Sektör İşbirliği ve sektör görüşmeleri gibi çeşitli yöntemler uygulanmaktadır. Bu sayede paydaşların görüşleri alınmaktadır. Uygulama örnekleri, iç kalite güvencesi sisteminde özellikle öğrenci ve dış paydaş katılımı ve etkinliği mevcuttur. Sonuçlar değerlendirilmekte ve bağlı iyileştirmeler gerçekleştirilmektedir ([A.4.1. Sektör Görüşmeleri](#)).

Olgunluk Düzeyi

1. Birimin iç kalite güvencesi sistemine paydaş katılımını sağlayacak mekanizmalar bulunmamaktadır.
2. Birimde kalite güvencesi, eğitim ve öğretim, araştırma ve geliştirme, toplumsal katkı, yönetim sistemi ve uluslararasılaşma süreçlerinin PUKÖ katmanlarına paydaş katılımını sağlamak için planlamalar bulunmaktadır.
3. Tüm süreçlerdeki PUKÖ katmanlarına paydaş katılımını sağlamak üzere Birimin geneline yayılmış mekanizmalar bulunmaktadır.
4. Paydaş katılım mekanizmalarının işleyişi izlenmekte ve bağlı iyileştirmeler gerçekleştirilmektedir.
5. İçselleştirilmiş, sistematik, sürdürülebilir ve örnek gösterilebilir uygulamalar bulunmaktadır.

Kanıtlar

[A.4.1. Sektör Görüşmeleri](#)

A.4.2. Öğrenci geri bildirimleri

Turizm Fakültesi bünyesinde öğrenci geri bildirimleri (ders, dersin öğretim elemanı, diploma programı, hizmet ve genel memnuniyet seviyesi, vb.) sistematik olarak her akademik yarıyıl alınmaktadır. Kullanılan yöntemlerin geçerli ve güvenilir olması, verilerin tutarlı ve temsil eder olması sağlanmıştır. Öğrenci memnuniyetlerinin izlenmesi amacıyla şikâyet kutuları düzenli aralıklarla kontrol edilerek varsa ilgili şikâyet ve istekler konusunda çalışmalar yapılmaktadır. Ancak şikâyet kutusu öğrenciler tarafından aktif olarak kullanılmamaktadır. Diğer taraftan fakülte internet sitesinde fakülte kurumsal e-posta adresi üzerinden ve sosyal medya hesaplarından da talepler alınmaktadır ([A.4.2. Fakülte İletişim Adresleri](#), [A.4.2.1. Fakülte Sosyal Medya Adresi](#)).

Öğrenci memnuniyet çalışmalarının sonuçları, öğretim planlarının güncellenmesi, fiziki şartların iyileştirilmesi, eğitim öğretim faaliyetlerinin sorunsuz bir şekilde yürütülmesi gibi konularda kullanılmaktadır. Ayrıca idari işlerle ilgili durumlar da Fakülte Sekreterliği'ne iletilmektedir. Diğer yandan öğrencilerin memnuniyet ve şikâyetleri fakülte yönetimince değerlendirilmektedir ([A.4.2.2. Turizm Fakültesi Öz Değerlendirme Raporu](#), [A.4.2.3. Turizm Fakültesi Ders Değerlendirme Anketi Raporu](#)).

Olgunluk Düzeyi

1. Birimde öğrenci geri bildirimlerinin alınmasına yönelik mekanizmalar bulunmamaktadır.
2. Birimde öğretim süreçlerine ilişkin olarak öğrencilerin geri bildirimlerinin (ders, dersin öğretim elemanı, program, öğrenci iş yükü vb.) alınmasına ilişkin ilke ve kurallar oluşturulmuştur.
3. Programların genelinde öğrenci geri bildirimleri (her yarıyıl ya da her akademik yıl sonunda) alınmaktadır.
4. Tüm programlarda öğrenci geri bildirimlerinin alınmasına ilişkin uygulamalar izlenmekte ve öğrenci katılımına dayalı biçimde iyileştirilmektedir. Geri bildirim sonuçları karar alma süreçlerine yansıtılmaktadır.
5. İçselleştirilmiş, sistematik, sürdürülebilir ve örnek gösterilebilir uygulamalar bulunmaktadır.

Kanıtlar

[A.4.2. Fakülte İletişim Adresleri](#)

[A.4.2.1. Fakülte Sosyal Medya Adresi](#)

[A.4.2.2. Turizm Fakültesi Öz Değerlendirme Raporu](#)

[A.4.2.3. Turizm Fakültesi Ders Değerlendirme Anketi Raporu](#)

A.4.3. Mezun İlişkileri Yönetimi

Fakültenin mezun öğrencilerle iletişim kurabilmek için özel geliştirdiği bilgi sistemi bulunmamaktadır, Selçuk Üniversitesinin genel bilgi sistemiyle iletişim sağlanmaya çalışılmaktadır. Mezun öğrenciler,

mezunların görüşlerini almak ve bu görüşler doğrultusunda program ve ders çıktılarını belirlemek amacıyla gerçekleştirilen mezun anketi sistemine katılması için teşvik edilmektedir. Fakültede belirli aralıklarla kariyer günü etkinlikleri düzenlenerek başarılı öğrencilerin mevcut öğrencilere rehberlik etmeleri sağlanarak mevcut öğrenciler için staj imkanları geliştirilmektedir ([A.4.3. Selçuk Üniversitesi Mezun Bilgi Sistemi](#), [A.4.3.1. Kariyer Günü Etkinlikleri](#)).

Olgunluk Düzeyi

1. Birimde mezun izleme sistemi bulunmamaktadır.
2. Programların amaç ve hedeflerine ulaşıp ulaşılmadığının irdelenmesi amacıyla bir mezun izleme sistemine ilişkin planlama bulunmaktadır.
3. Birimdeki programların genelinde mezun izleme sistemi uygulamaları vardır.
4. Mezun izleme sistemi uygulamaları izlenmekte ve ihtiyaçlar doğrultusunda programlarda güncellemeler yapılmaktadır.
5. İçselleştirilmiş, sistematik, sürdürülebilir ve örnek gösterilebilir uygulamalar bulunmaktadır.

Kanıtlar

[A.4.3. Selçuk Üniversitesi Mezun Bilgi Sistemi](#)

[A.4.3.1. Kariyer Günü Etkinlikleri](#)

A.5. Uluslararasılaşma

Turizm Fakültesi, uluslararasılaşma stratejisi ve hedefleri doğrultusunda süreçlerini yönetmekte, organizasyonel yapılanmasını oluşturmakta ve sonuçlarını periyodik olarak izleyerek değerlendirmektedir.

A.5.1. Uluslararasılaşma süreçlerinin yönetimi

Turizm Fakültesi bünyesinde öğrenci ve öğretim elemanı değişim programlarının yürütülmesi, koordine ve takip edilmesine yönelik olarak Erasmus-Farabi Değişim Programları bölüm koordinatörleri belirlenmiş olup, faaliyetleri devam etmektedir. Öğrencilere yurtiçi ve yurtdışı değişim programlarından yararlanma fırsatı sağlanmaktadır. Fakültede şu anda üniversitenin Mevlâna, Farabi ve Erasmus programları kapsamında anlaşmalı üniversitelerle öğrenci değişimleri yapılmaktadır. Bu değişimler programın türüne ve olanaklarına göre bir dönem veya iki dönem olarak gerçekleştirilmektedir. Öğrenciler öğrenim görecekları üniversiteye gitmeden önce programda oradan alabileceği dersleri Program Koordinatörü ile görüşerek belirlemektedir. AKTS Bilgi paketinden kredilerin uyumları kontrol edilmekte ve gerekli eşleştirmeler yapılmaktadır. Öğrencinin mağdur olmaması için yurt içi ya da yurt dışına gitmeden önce uluslararası ofis tarafından gerekli bilgiler verilmektedir. Aynı şekilde öğrenciler dönünce de bilgiler kontrol edilmekte ve AKTS uyumları yapılmaktadır ([A.5.1. Avrupa Birliği Eğitim ve Gençlik Programları Erasmus+ Değişim Programı Uygulama Yönergesi](#), [A.5.1.1. Mevlâna Değişim Programına İlişkin Yönetmelik](#), [A.5.1.2. Farabi Değişim Koordinatörlüğü](#), [A.5.1.3. Erasmus, Mevlâna ve Farabi Koordinatörleri](#)).

Olgunluk Düzeyi

1. Birimin uluslararasılaşma süreçlerine ilişkin yönetsel ve organizasyonel yapılanması bulunmamaktadır.

2. Birimin uluslararasılaşma süreçlerinin yönetim ve organizasyonel yapısına ilişkin planlamalar bulunmaktadır.
3. Birimde uluslararasılaşma süreçlerinin yönetimine ilişkin organizasyonel yapılanma tamamlanmış olup; şeffaf, kapsayıcı ve katılımcı biçimde işlemektedir.
4. Uluslararasılaşma süreçlerinin yönetsel ve organizasyonel yapılanması izlenmekte ve iyileştirilmektedir.

İçselleştirilmiş, sistematik, sürdürülebilir ve örnek gösterilebilir uygulamalar bulunmaktadır.

Kanıtlar

[A.5.1. Avrupa Birliği Eğitim ve Gençlik Programları Erasmus+ Değişim Programı Uygulama Yönergesi](#)

[A.5.1.1. Mevlâna Değişim Programına İlişkin Yönetmelik](#)

[A.5.1.2. Farabi Değişim Koordinatörlüğü](#)

[A.5.1.3. Erasmus, Mevlâna ve Farabi Koordinatörleri](#)

A.5.2. Uluslararasılaşma kaynakları

Turizm Fakültesinin uluslararasılaşma faaliyetlerini yerine getirebilmesi için uygun nitelik ve nicelikte fiziki, teknik ve mali kaynakları bulunmaktadır. Mali kaynaklar Dış İlişkiler Koordinatörlüğü tarafından karşılanmaktadır. Erasmus hareketliliği kapsamında giden ve gelen öğrencilerin işlemleri ise Uluslararası İlişkiler Ofisi ve birim/bölüm Erasmus koordinatörleri aracılığıyla yerine getirilmektedir ([A.5.2. Dış İlişkiler Koordinatörlüğü](#)).

Olgunluk Düzeyi

1. Birimin uluslararasılaşma faaliyetlerini sürdürebilmesi için yeterli kaynak bulunmamaktadır.
2. Birimin uluslararasılaşma faaliyetlerini sürdürebilmek için uygun nitelik ve nicelikte fiziki, teknik ve mali kaynakların oluşturulmasına yönelik planları bulunmaktadır.
3. Birimin uluslararasılaşma kaynakları birimler arası denge gözetilerek yönetilmektedir.
4. Birimde uluslararasılaşma kaynaklarının dağılımı izlenmekte ve iyileştirilmektedir.
5. İçselleştirilmiş, sistematik, sürdürülebilir ve örnek gösterilebilir uygulamalar bulunmaktadır.

Kanıtlar

[A.5.3. Uluslararasılaşma performansı](#)

Turizm Fakültesinde yabancı uyruklu öğrenci sayıları, Erasmus Öğrenci ve Öğretim Elemanı hareketliliği kapsamında giden ve gelen öğrenci ve öğretim elemanlarının sayıları ile uluslararası yayın ve proje sayıları belirli periyotlarla toplanmakta ve analiz edilmektedir. Örneğin Erasmus Öğrenci ve Öğretim Elemanı hareketliliği kapsamında öğrenci ve öğretim elemanı çekme noktasında sorun yaşandığı birim kalite kurulu kararı ile tutanak altına alınmış ve dekanlığa iletilmiştir ([A.5.3. Turizm Fakültesi Öz Değerlendirme Raporu](#)).

Olgunluk Düzeyi

1. Birimde uluslararasılaşma faaliyeti bulunmamaktadır.
2. Birimde uluslararasılaşma politikasıyla uyumlu faaliyetlere yönelik planlamalar bulunmaktadır.
3. Birimin geneline yayılmış uluslararasılaşma faaliyetleri bulunmaktadır.
4. Birimde uluslararasılaşma faaliyetleri izlenmekte ve iyileştirilmektedir.
5. İçselleştirilmiş, sistematik, sürdürülebilir ve örnek gösterilebilir uygulamalar bulunmaktadır.

Kanıtlar

[A.5.3. Turizm Fakültesi Öz Değerlendirme Raporu](#)

B. EĞİTİM-ÖĞRETİM

Turizm Fakültesinde, eğitim ve öğretim faaliyetleri Turizm İşletmeciliği, Turizm Rehberliği, Rekreasyon Yönetimi, Gastronomi ve Mutfak Sanatları bölümlerinde yerine getirilmektedir. Bu bölümlerin amacı, bölümlerin faaliyet alanları içerisindeki işleri uygulayacak ve bu uygulamaları koordine edip, yönetebilecek nitelikli personeli yetiştirmektir. Eğitim ve öğretim faaliyetlerine yönelik olarak gerçekleştirilen ve gerçekleştirilmesi düşünülen etkinlikler, bu bölümde her başlık altında ayrıntılı olarak verilmiştir.

B.1. Program Tasarımı, Değerlendirmesi ve Güncellenmesi

Turizm Fakültesindeki programların tasarımı, değerlendirilmesi ve güncellenmesi, Fakültenin vizyonu, misyonu, amacı ve Turizm Fakültesi Stratejik Planı (2024-2028) ([B1.1. Stratejik Plan](#)), bölümlerin vizyon, misyon ve amaçları, iç (öğretim elemanları ve öğrenciler) ve dış (mezunlar, meslek örgütleri ve ilgili sektör temsilcileri) paydaşların görüşleri doğrultusunda Türkiye Yükseköğretim Yeterlilikler Çerçevesi (TYYÇ) ve YÖK tarafından tanınan ve ulusal alanda yetkilendirilmiş Turizm Eğitimi Değerlendirme ve Akreditasyon Kurumunca (TURAK) hazırlanan Yükseköğretim Turizm Programları İçin Özdeğerlendirme Raporu ([B1.2. TURAK Özdeğerlendirme Raporu](#)) ile uyumlu olacak şekilde yapılmaktadır. Programların tasarım sürecinde dış paydaş katılımı 2022 yılında yürürlüğe giren Selçuk Üniversitesi Danışma Kurulu Yönergesi ([B1.3. S.Ü. Danışma Kurulu Yönergesi](#)) ile güvence altına alınmıştır. Ayrıca programların tasarımı, değerlendirilmesi ve güncellenmesinde Bologna Süreci de dikkate alınmaktadır. Bu kapsamda TYYÇ ile ilişkilendirilerek belirlenen program çıktıları (PÇ) doğrultusunda derslerin amaçları, içerikleri, AKTS'leri ve ders öğrenim çıktıları (DÖÇ) ortaya konulmaktadır.

Turizm Fakültesi 2027 yılına kadar tüm bölümleriyle TURAK'tan tam akreditasyon almaya hak kazanabilmek için eğitim ve öğretim çalışmalarını titizlikle yürütmektedir. Programların, öğrencilerin ve toplumun ihtiyaçlarına cevap verdiğiinden emin olmak için öğrencilerden ve sektör paydaşlarından görüşler alınmakta ve belirli aralıklarla değerlendirmeler yapılmakta, ihtiyaç halinde güncellemeler gerçekleştirilmektedir.

B.1.1. Programların tasarımı ve onayı

Turizm Fakültesi bünyesinde yer alan Turizm İşletmeciliği, Turizm Rehberliği, Rekreasyon Yönetimi, Gastronomi ve Mutfak Sanatları bölümlerinin faaliyetleri, YÖK tarafından gönderilen program çerçevesinde yürütülmektedir. Fakülte programlarının amaçları ve program çıktıları oluşturulmuş, TYYÇ ile uyumu belirtilmiş, kamuoyuna internet sitesi ve sosyal medya hesapları vasıtasıyla ilan edilmiştir. Program amaç ve çıktıları belirlenirken, Fakültenin ve bölümlerin vizyon ve misyonları göz önünde

bulundurulmuştur. Ders bilgi paketleri, Bologna Süreci ve akreditasyon ölçütleri dikkate alınarak hazırlanmıştır ([B1.4. TURAK Değerlendirme Ölçütleri](#)). Ders öğrenim çıktıklarının ifade şekilleri, bilişsel, duyuşsal ve devinimsel seviyeyi açıkça belirtmiş ve öğrenim çıktıları program çıktıları ile ilişkilendirilmiştir ([B1.5. Selçuk Bologna Sistemi Turizm Fakültesi](#)).

Fakülte içerisinde, program çıktılarının gerçekleştiğinin nasıl izleneceğine dair planlamalar yapılmıştır. Fakültenin ortak çıktılarının irdelenme yöntem ve süreci ayrıntılı olarak belirtilmiştir. Ders öğrenim çıktılarının, yöntem ve tekniklerinin ve değerlendirme sistemlerinin yapılandırılmasında, bölüm bazında ilke ve kurallar belirlenmiştir. Program çıktılarının hangi eylemlerle kazandırılabilceği belirlenmiştir. Alan farklılıklarına göre çıktıların hangi eğitim türleriyle (örgün, karma, uzaktan) kazandırılabilceği tanımlıdır. Derslerin kapsamına göre, ihtiyaç duyulan (teori, uygulama, tartışma, sunum vb.) öğretim yöntemleri, dersin öğretim elemanı tarafından planlanmaktadır ve dönem başında kendi üzerine atanmış olan derslerin bilgi paketleri üzerinde güncellemeler yapmakta ve öğrencilere duyurmaktadır. Programların tasarımında, fiziksel ve teknolojik olanaklar (erişim, sosyal mesafe, sınıflarda bulunması gereken teknolojik cihazlar, özel gereksinimli durumlar vb.) dikkate alınmaktadır. Ders öğrenim çıktıları, kanıtlayıcı bir şekilde öğrencilere yapılan anketlerle de desteklenmektedir.

Olgunluk Düzeyi

1. Kurumda programların tasarımı ve onayına ilişkin süreçler tanımlanmamıştır.
2. Kurumda programların tasarımı ve onayına ilişkin ilke, yöntem, TYYÇ ile uyum ve paydaş katılımını içeren tanımlı süreçler bulunmaktadır.
3. **Tanımlı süreçler doğrultusunda; Kurumun genelinde, tasarımı ve onayı gerçekleşen programlar, programların amaç ve öğrenme çıktılarına uygun olarak yürütülmektedir.**
4. Programların tasarım ve onay süreçleri sistematik olarak izlenmekte ve ilgili paydaşlarla birlikte değerlendirilerek iyileştirilmektedir.
5. İçselleştirilmiş, sistematik, sürdürülebilir ve örnek gösterilebilir uygulamalar bulunmaktadır.

Kanıtlar

[B1.1. Stratejik Plan](#)

[B1.2. TURAK Özdeğerlendirme Raporu](#)

[B1.3. S.Ü. Danışma Kurulu Yönergesi](#)

[B1.4. TURAK Değerlendirme Ölçütleri](#)

[B1.5. Selçuk Bologna Sistemi Turizm Fakültesi](#)

B.1.2. Programın ders dağılım dengesi

Turizm Fakültesinde yer alan Turizm İşletmeciliği, Turizm Rehberliği, Rekreasyon Yönetimi, Gastronomi ve Mutfak Sanatları bölümlerinin ders dağılımlarına ilişkin ilke, kural ve yöntemler, Selçuk Üniversitesi “Ön Lisans ve Lisans Eğitim-Öğretim Yönetmeliği”nin hükümlerine göre düzenlenmiştir. Fakülteadaki bölümlerin, her seviyede öğretim programı için ders planı ve ders bilgi paketleri, programların eğitim amaçları ve çıktılarına göre ve YÖK tarafından ilan edilmiş olan lisans, yüksek lisans ve doktora yeterlilikleri çerçevesinde hazırlanarak her programın resmi internet sayfasında ve bütün programlar için

oluşturulan Bologna Selçuk internet sayfaları üzerinden ilan edilerek iç ve dış paydaşlara duyurulmaktadır ([B1.6. Selçuk Bologna Sistemi Turizm Fakültesi](#)) ([B1.7. Ders Planları](#)).

Fakülte'deki programların ders dağılımlarına ilişkin ilke, kural ve yöntemler tanımlıdır. Öğretim programlarının (müfredat) yapısı, zorunlu-seçmeli ders, alan-alan dışı ders dengesini gözetmekte, kültürel derinlik ve farklı disiplinleri tanıma imkânı vermektedir. Ders sayısı ve haftalık ders saati, öğrencinin akademik olmayan etkinliklere de zaman ayırabileceği şekilde düzenlenmiştir. Bu kapsamda geliştirilen ders bilgi paketlerinin amaca uygunluğu ve işlerliği izlenmekte ve iyileştirmeler yapılmaktadır.

Fakülte'deki programların yapısı ve ders dağılım dengesi eğitim programının özelliklerine göre planlanmıştır. Fakülte'deki öğrencilere program seçmeli derslerinin yanı sıra Fakülte içi seçmeli ders havuzundan, üniversite içi yaygın seçmeli ders havuzundan, yabancı dilde üniversite içi yaygın seçmeli ders havuzundan ders seçme imkânı sağlanmakta ve öğrenciler bu derslere yönlendirilmektedir.

Olgunluk Düzeyi

1. Ders dağılımına ilişkin, ilke ve yöntemler tanımlanmamıştır.
2. Ders dağılımına ilişkin olarak alan ve meslek bilgisi ile genel kültür dersleri dengesi, zorunlu-seçmeli ders dengesi, kültürel derinlik kazanma, farklı disiplinleri tanıma imkânları gibi boyutlara yönelik ilke ve yöntemleri içeren tanımlı süreçler bulunmaktadır.
3. Programların genelinde ders bilgi paketleri, tanımlı süreçler doğrultusunda hazırlanmış ve ilan edilmiştir.
4. Programlarda ders dağılım dengesi izlenmekte ve iyileştirilmektedir.
5. İçselleştirilmiş, sistematik, sürdürülebilir ve örnek gösterilebilir uygulamalar bulunmaktadır.

Kanıtlar

[B1.6. Selçuk Bologna Sistemi Turizm Fakültesi](#)

[B1.7. Ders Planları](#)

B.1.3. Ders kazanımlarının program çıktıları ile uyumu

Turizm Fakültesinin bölümlerinde yer alan derslerin öğrenim çıktıları (DÖÇ) (karma ve uzaktan eğitim de dâhil olmak üzere) tanımlanmış ve program çıktıları (PÇ) ile ders öğrenim çıktıları eşleştirilmiştir. Ders öğrenim çıktılarının ifade şekilleri, öngörülen bilişsel, duyuşsal ve devinimsel seviyeyi açıkça belirtmektedir. Ders öğrenim çıktılarının gerçekleştiğinin nasıl izleneceğine dair planlamalar yapılmıştır. Alana özgü olmayan (genel) çıktıların irdelenme yöntem ve süreçleri de ayrıntılı olarak belirtilmiştir ([B1.8 Selçuk Bologna Sistemi Turizm Fakültesi](#)). Akreditasyon kapsamında, tüm derslere ilişkin olarak ders değerlendirme sistemine göre (ara sınav, final ve bütünleme sınavı vb.) öğrencilerin aldıkları notların ve her bir sorudan aldıkları puanların analiz edilmesi, soruların hangi ders öğrenim çıktılarına (DÖÇ) ne kadar katkı yaptığının belirlenmesi ve ders öğrenim çıktıları ile eşleştirilmesi çalışmalarına devam edilmektedir.

Olgunluk Düzeyi

1. Sınav sorunlarıyla yapılan PÖÇ arasındaki eşleştirme ve dersin yüzdece (%) başarı oranlarıyla ders kazanımları program çıktıları ile kanıtsal olarak eşleştirilmektedir.

2. Ders Kazanımlarının oluşturulması ve program çıktılarıyla uyumlu hale getirilmesine ilişkin ilke, yöntem ve sınıflamaları içeren tanımlı süreçler bulunmaktadır.
3. Ders kazanımları programların genelinde program çıktılarıyla uyumlandırılmıştır ve ders bilgi paketleri ile paylaşılmaktadır.
4. Ders kazanımlarının program çıktılarıyla uyumu izlenmekte ve iyileştirilmektedir.
5. İçselleştirilmiş, sistematik, sürdürülebilir ve örnek gösterilebilir uygulamalar bulunmaktadır.

Kanıtlar

[B1.8. Selçuk Bologna Sistemi Turizm Fakültesi](#)

B.1.4. Öğrenci iş yüküne dayalı ders tasarımı

Turizm Fakültesinde tüm derslerin AKTS değerleri ve her bir programa dair bilgiler, web sayfası üzerinden bilgi paketi başlığı altında paylaşılmaktadır ([B1.9. Ders Bilgi Paketleri](#)). Öğrenci iş yükü takibi ile de doğrulanmaktadır. Staj ve mesleğe ait uygulamalı öğrenme fırsatları mevcuttur ve öğrenci iş yükü ve kredi çerçevesinde değerlendirilmektedir. Gerçekleşen uygulamanın niteliği irdelenmektedir. Öğrenci iş yüküne dayalı tasarımda, uzaktan eğitimle ortaya çıkan çeşitlilikler de göz önünde bulundurulmaktadır. Ayrıca öğrencilere, ders dönemi içerisinde gerek yüz yüze gerekse online ortamda çeşitli workshoplar ve teknik geziler düzenlenmekte, topluma destek faaliyetleri, dezavantajlı gruplarla yapılan faaliyetler Fakülte web sayfası üzerinden ve sosyal medya hesaplarından paylaşılmaktadır.

Olgunluk Düzeyi

1. Dersler öğrenci iş yüküne dayalı olarak tasarlanmaktadır.
2. Öğrenci iş yükünün nasıl hesaplanacağına ilişkin staj, mesleki uygulama hareketlilik gibi boyutları içeren ilke ve yöntemlerin yer aldığı tanımlı süreçler* bulunmaktadır.
3. Dersler öğrenci iş yüküne uygun olarak tasarlanmış, ilan edilmiş ve uygulamaya konulmuştur.
4. Programlarda öğrenci iş yükü izlenmekte ve buna göre ders tasarımı güncellenmektedir.
5. İçselleştirilmiş, sistematik, sürdürülebilir ve örnek gösterilebilir uygulamalar bulunmaktadır.

Kanıtlar

[B1.9. Ders Bilgi Paketleri](#)

B.1.5. Programların izlenmesi ve güncellenmesi

Turizm Fakültesinde her program ve ders için (örgün, uzaktan, karma, açıktan) program amaçları ve çıktıları (PÇ) ile ders öğrenim çıktılarının (DÖÇ) izlenmesi, planlandığı şekilde gerçekleşmektedir ([B1.10. Ders Bilgi Paketleri](#)). Bu sürecin işleyişi ve sonuçları paydaşlarla birlikte değerlendirilmektedir. İç Anadolu Bölgesi'nde faaliyet gösteren otel, seyahat acentesi ve restoran tarzı turistik işletmelerin sahip ve yöneticileriyle, çeşitli toplantılar düzenlenerek görüş alışverişinde bulunulmakta, çalıştaylar düzenlenmekte ve derslerin içerikleriyle, uygulanmasıyla ilgili güncellemeler gerçekleştirilmektedir. Eğitim ve öğretim ile ilgili istatistikî göstergeler (her yarıyıl açılan dersler, öğrenci sayıları, başarı durumları, geri besleme sonuçları, ders çeşitliliği, laboratuvar uygulamaları, lisans/lisansüstü dengeleri,

ilişik kesme sayıları/nedenleri, ders deęerlendirme formları ve bu formların ders öęrenim ıktıları ile ilişkileri, puan ortalamaları vb.) periyodik ve sistematik şekilde izlenmekte, tartıřılmakta, deęerlendirilmekte, karřılařtırılmakta ve kaliteli eęitim yönündeki geliřim sürdürölmektedir. Programların akreditasyonu için giriřimler de bulunmaktadır. Ayrıca eęitim ve öęretim programlarının tasarlanması, yürütölmesi, deęerlendirilmesi ve güncellenmesi faaliyetlerine iliřkin Fakölte genelinde ilke, esaslar ile takvim belirlidir.

Olgunluk Düzeyi

1. Program ıktılarının izlenmesine ve güncellenmesine iliřkin mekanizma (derslerin tüm sınavlarında sorulan sorular ve PÖÇ ıktı eřleřtirmesi) uygulanmaya bařlanmıřtır.
2. Program ıktılarının izlenmesine ve güncellenmesine iliřkin periyot, ilke, kural ve göstergeler oluřturulmuřtur.
3. Programların genelinde program ıktılarının izlenmesine iliřkin mekanizmalar iřletilmektedir.
4. Program ıktıları bu mekanizmalar ile izlenmekte ve ilgili paydařların görüřleri de belirli aralıklarla alınarak güncellenmektedir.
5. İselleřtirilmiř, sistematik, sürdürölebilir ve örnek gösterilebilir uygulamalar bulunmaktadır.

Kanıtlar

[B1.10. Ders Bilgi Paketleri](#)

[B.1.6. Eęitim ve öęretim süreçlerinin yönetimi](#)

Turizm Faköltesi, eęitim ve öęretim süreçlerini bütöncöl olarak yönetebilmek üzere organizasyonel yapılanmaya, bilgi yönetim sistemleri ve uzman insan kaynağına sahiptir. Faköltemiz web sayfasında, “Eęitim-Öęretim” bařlığı altında tüm ayrıntılar mevcut ve güncel tutulmaya alıřılmaktadır ([B1.11. Turizm Faköltesi Eęitim-Öęretim](#)). Eęitim ve öęretim süreçleri üst yönetimin koordinasyonunda yürütölmekte olup bu süreçlere iliřkin görev ve sorumluluklar tanımlanmıřtır. İlgili sorumlular ve görevleriyle ilgili ayrıntılı bilgiler, Turizm Faköltesi web sayfasında “Bölüm Koordinatörleri” ve “Kurullar” bařlıkları altında yer almaktadır. Eęitim ve öęretim programlarının tasarlanması, yürütölmesi, deęerlendirilmesi ve güncellenmesi faaliyetlerine iliřkin Fakölte genelinde ilke, esaslar ile takvim belirlidir. Programlarda öęrenim ıktıları, öęretim programları (müfredat), eęitim hizmetinin verilme biçimleri (örgün, uzaktan, karma, açıktan), öęretim yöntemleri ve ölçme-deęerlendirme uyumları (sınav programları ve sınavda uyulacak kurallar da web sayfasında bulunmaktadır) ve tüm bu süreçlerin koordinasyonu üst yönetim tarafından takip edilmektedir ([B1.12. Öz Deęerlendirme Raporu](#)).

Önceki öęrenmelerin tanınması ve kredilendirilmesi iřlemleri, Seluk Üniversitesi Ön Lisans ve Lisans Eęitim-Öęretim ve Sınav Yönetmelięi kapsamında yapılmaktadır. Ayrıca muafiyet ve intibak iřlemlerinin kurumsallařmasını saęlamak amacıyla Faköltede uygulanan muafiyet ve intibak iřlemleri yönergeleri bulunmaktadır. Turizm Faköltesinde öęrenim gören öęrenciler, daha önce öęrenim gördüğü yükseköęretim kurumlarında aldıęı ve bařarılı olduęu derslerden yönetmelikler çerevesinde muaf olabilirler. Ayrıca Faköltede yabancı dil alanındaki öęrencilerimizin önceki öęrenmelerini tanımlamak amacıyla muafiyet sınavları düzenlenmektedir. Faköltede öęrenim gören öęrenciler, kayıtlı oldukları programın öngördüğü bütöen dersleri, uygulamaları ve stajlarını yönetmelik hükümlerine göre bařarı ile tamamladıklarında ve gerekli minimum krediyi (240 AKTS) aldıklarında mezuniyet için gerekli kořulları saęlamıř sayılmaktadırlar. Programların web sayfasında ilgili programın mezuniyet řartları açııka tanımlanmıřtır ([B1.13. Ders Alma Kriterleri](#)). Mezuniyet hakkı kazanan öęrencilere, mevzuat hükümlerine göre ilgili

programların diplomaları ve diploma eki verilir. Yatay/dikey geçişler, lisans tamamlama, ikili anlaşmalar, öğrenci değişim programları, Erasmus+ gibi hareketlilik programlarını içeren öğrencilere ait önceki formal öğrenmelerin tanınması ve uygunluklarının belirlenmesini içeren tanımlı süreçler ilgili Selçuk Üniversitesi Yönergeleri çerçevesinde ve Selçuk Üniversitesi Senato Kararlarına göre Öğrenci İşleri Daire Başkanlığı tarafından yürütülmektedir. Yönergeler üniversitenin resmi internet sayfasında duyurulmaktadır. Alınan derslerin içeriğini ve AKTS karşılığını gösteren Diploma Eki tüm mezunlara verilmektedir. Program bilgi paketlerinde o programdan mezun olabilmek için gerekli koşullar açık ve anlaşılır bir şekilde tanımlanmış ve resmi internet sitesinden kamuoyu ile paylaşılmıştır ([B1.14. Ders Bilgi Paketleri](#)). Sertifikalandırma ve diploma işlemleri bu tanımlı sürece uygun olarak yürütülmekte, izlenmekte ve ihtiyaç duyulması halinde gerekli iyileştirmeler yapılmaktadır. Son sınıfa gelen, başarı ortalamasına göre belirli kontenjandaki öğrencilere yönelik pedagojik formasyon açılmaktadır. Pedagojik formasyon alan öğrenciler iki yarım dönem boyunca derslerini ve uygulamalı derslerini yürütmektedirler.

Olgunluk Düzeyi

1. Kurumda eğitim ve öğretim süreçlerini bütüncül olarak yönetmek üzere bir sistem bulunmamaktadır.
2. Kurumda eğitim ve öğretim süreçlerini bütüncül olarak yönetmek üzere sistem ilke ve kurallar bulunmaktadır.
3. Kurumun genelinde eğitim ve öğretim süreçleri belirlenmiş bazı ilke ve kuralara uygun yönetilmektedir.
4. Kurumda eğitim ve öğretim yönetim sistemine ilişkin uygulamalar izlenmekte ve izlem sonuçlarına göre iyileştirme yapılmaktadır.
5. İçselleştirilmiş, sistematik, sürdürülebilir ve örnek gösterilebilir uygulamalar bulunmaktadır.

Kanıtlar

[B1.11. Turizm Fakültesi Eğitim-Öğretim](#)

[B1.12. Öz Değerlendirme Raporu](#)

[B1.13. Ders Alma Kriterleri](#)

[B1.14. Ders Bilgi Paketleri](#)

B.2. Programların Yürütülmesi

Programların yürütülmesi sırasında ölçme ve değerlendirme sistemleri öğrenci merkezli, yetkinliği önceleyen ve nitelikli mezun yetiştirmeyi temel alan şekilde belirlenmektedir. Öğrenci kabulleri, diploma, derece ve diğer yeterliliklerin tanınması ve sertifikalandırılmasında açık kriterler belirlenmektedir. Bu kriterler önceden tanımlanmakta, ilan edilmekte ve tutarlı şekilde uygulanmaktadır.

B.2.1. Öğretim yöntem ve teknikleri

Turizm Fakültesinde öğretim yöntemi, öğrenciyi aktif hale getiren ve etkileşimli bir öğrenmeye teşvik eden bir yapıya sahiptir. Tüm eğitim türleri içerisinde (örgün, uzaktan, karma) o eğitim türünün doğasına uygun, öğrenci merkezli, yetkinlik temelli, süreç ve performans odaklı, disiplinler arası, bütüncü, vaka/uygulama temelinde öğrenmeyi hedefleyen yaklaşımlara yer verilmektedir. Örgün eğitim süreçleri,

lisans öğrencilerini kapsayan, teknolojinin sunduğu olanaklarla ve proje temelli öğrenme gibi yaklaşımlarla zenginleştirilmektedir.

Öğrencilerin araştırma süreçlerine katılımı, müfredat, yöntem ve yaklaşımlarla desteklenmektedir ([B2.1. Bölüm Danışmanları](#)). Tüm bu süreçlerin uygulanması, kontrol edilmesi ve gereken önlemlerin alınması, sistematik olarak değerlendirilmektedir. Ders bilgi paketlerinde öğrenci merkezli öğretim yöntemlerinin varlığı, dersin kapsamına uygun şekilde ders saatlerine paylaştırılmış öğrenci sunumlarıyla desteklenmektedir. Bu sunumları gerçekleştirebilmek için öğrencilere araştırma yapmaları, metin geliştirmeleri ve sunum materyalleri oluşturmaları için belirli bir süre verilmekte ve gerçekleştirdikleri sunumlar, ders kapsamında değerlendirilmektedir. Ayrıca, öğrenciler için kendi branşlarıyla bağlantılı, sektörde yer alan işletmelere teknik geziler düzenlenerek, bazı derslerde ilgili işletmelerin departmanlarında uygulama yapmaları sağlanmakta, böylelikle öğrenciler bizzat üretim süreçlerine dâhil edilebilmektedir ([B2.2. Etkinlikler](#)). Öğretim yöntem ve teknikleri, her dönemde öğrenci ders değerlendirme anket sonuçları ([B2.3. Ders Değerlendirme Anketleri*](#)) ile sınav soruları-ders öğrenim çıktıları ilişkilendirme ve değerlendirme raporları ([B2.4. Sınav-DÖÇ İlişkilendirme ve Değerlendirme*](#)) doğrultusunda iyileştirilmektedir.

Olgunluk Düzeyi

- 1- Öğrenme-öğretme süreçlerinde öğrenci merkezli yaklaşımlar bulunmamaktadır.
- 2- Öğrenme-öğretme süreçlerinde öğrenci merkezli yaklaşımın uygulanmasına yönelik ilke, kural ve planlamalar bulunmaktadır.
- 3- Programların genelinde öğrenci merkezli öğretim yöntem teknikleri tanımlı süreçler doğrultusunda uygulanmaktadır.
- 4- Öğrenci merkezli uygulamalar izlenmekte ve ilgili iç paydaşların katılımıyla iyileştirilmektedir.
- 5- İçselleştirilmiş, sistematik, sürdürülebilir ve örnek gösterilebilir uygulamalar bulunmaktadır.

Kanıtlar

[B2.1. Bölüm Danışmanları](#)

[B2.2. Etkinlikler](#)

[B2.3. Ders Değerlendirme Anketleri*](#)

[B2.4. Sınav-DÖÇ İlişkilendirme ve Değerlendirme*](#)

*Üniversite güncelleme yaptığında link kopyalanarak, doküman güncellenerek ekleme yapılacaktır.

B.2.2. Ölçme ve değerlendirme

Başarı ölçme ve değerlendirme yöntemleri her bir ders için hedeflenen ders öğrenme çıktılarına ulaşılmasını ölçebilecek şekilde tasarlanmakta, doğru, adil ve tutarlı şekilde değerlendirmeyi güvence altına almak için de sınavlar, notlandırma, derslerin tamamlanması, mezuniyet koşullarının sağlanması gibi konular önceden belirlenmiş ve ilan edilmiş kriterlere dayandırılmaktadır. Bu kriterler Selçuk Üniversitesi Ön Lisans ve Lisans Eğitim Öğretim Yönetmeliği ile Selçuk Üniversitesi Ön Lisans ve Lisans Programları Ölçme ve

Değerlendirme Esasları Yönergesi referans alınarak düzenlenmiştir ([B2.5. S.Ü. Eğitim-Öğretim Yönetmeliği](#)) ([B2.6. Ölçme ve Değerlendirme Esasları](#)).

Her öğrenci dönem başında derslere kayıt yaptırması ve dönem sonu sınavına girebilmesi için derslerin en az %70`ine, uygulamaların en az %80`ine devam etmiş olmalıdır. Öğrenciler her ders için en az bir ara sınav ve yarıyıl sonu sınavına tabi tutulurlar. Başarı notuna, ara sınavın (ara sınav notu olarak ödev, laboratuvar sınavı, quiz vb. gibi ölçme araçlarından elde edilen puanlar da değerlendirmeye alınabilir) katkısı %40, yarıyıl sonu sınavının katkısı ise %60 şeklindedir. Ayrıca öğrencilerin, derslere devamını veya sınava girmesini engelleyen haklı ve geçerli nedenlerin oluşması durumunu da Selçuk Üniversitesi Ön Lisans ve Lisans Eğitim Öğretim Yönetmeliği'ne göre değerlendirilmekte ve bu ilgili mevzuat, üniversitemiz ve fakülte web sayfasında yer almaktadır.

Fakültemiz bölümlerinde her dersin öğretim elemanı tarafından öğrenci merkezli öğrenme, öğretme ve değerlendirme sistemleri dönem başında planlanmakta ve çeşitlendirilmektedir. Her dersin öğretim elemanı AKTS Bilgi Paketinde üzerine aktarılan her bir ders için bir ders izlencesi (syllabus) hazırlamaktadır. Hazırlanan öğretim planlarında dersin ulusal ve AKTS kredileri, amacı, içeriği, ders malzemeleri, ölçme yöntemi, öğrenci iş yükü, ders öğrenme çıktıları, haftalık detaylı ders içeriği ve ders yardımcı kitap ve notları detaylı bir şekilde verilmektedir. Bu AKTS Bilgi Paketleri fakülte web sayfasında yayınlanmakta ve öğrenciler takip edebilmektedir ([B2.7. Selçuk Bologna Sistemi Turizm Fakültesi](#)). Ayrıca dersin öğretim elemanı ilk haftada, ders bazında ölçme değerlendirmenin (sınav türü, ödev, sunum veya proje vb.) yöntemleri hakkında öğrenciye bilgi vermektedir.

Fakültemizde yüz yüze derslerin sınavlarının uygulanması ve güvenliğinin sağlanması için öğrencilerin, öğretim elemanlarının ve gözetmelerin uyması gereken kurallara ilişkin kılavuz oluşturulmuştur ve bu kılavuz ilgili paydaşlara duyurulmuştur. Fakültemizde uzaktan yapılan dersler için test/sınav/ödev şeklinde vize ve final sınavı uygulaması gerçekleştirilmektedir. Uzaktan test şeklinde yapılan sınavlarda gerçekçi, şeffaf, adil olmasını sağlayan bazı kriterler bulunmaktadır. Belirli süreler içerisinde öğrenciler sınava katılabilir, boş bıraktığı veya cevaplayarak geçtiği soruya tekrar dönme imkânı bulunmaz. Ödev sistemi uygulayan öğretim elemanları ise ödevde tam olarak ne istediğini belirten kısa bir videoyu ve ödevi nasıl ve neye göre değerlendireceğini şeffaf şekilde belirten rubrik ölçeğini sınav tarihleri öncesinde sisteme yüklemektedir. Dolayısı ile uzaktan eğitim şeklinde yürütülen dersler öğrenci merkezli öğrenme, öğretme ve değerlendirmede dinleme, okuma, anlama faaliyetlerini içermekte ve adil, şeffaf şekilde ölçme değerlendirmesi yapılmaktadır.

Ölçme ve değerlendirme uygulamalarının öğrenciler arasında tutarlı ve güvenli olduğu, hazırlanan sınavların cevap anahtarının ve rubriğinin önceden hazırlanması ve öğrencilerle paylaşılması ile kanıtlanabilmektedir. Fakültemizde her dönem sonunda ders bazında memnuniyet anketi uygulanmakta ve ankette ölçme değerlendirme ile ilgili öğrencilerin görüşlerinin alınabildiği sorular yer almaktadır. Bu anket ile öğrencilerin, dersi ve öğretim elemanının ölçme ve değerlendirmede kullandığı yaklaşım ve olanakları değerlendirmesi mümkün olmakta ve geri bildirimler sayesinde Fakülte tarafından iyileştirmeler gerçekleştirilmektedir ([B2.8. Ders Değerlendirme Anketleri*](#)).

Fakültemizde hem yüz yüze hem uzaktan eğitim sistemi kullanılmaktadır. Uzaktan eğitim, Uzaktan Eğitim Uygulama ve Araştırma Merkezi tarafından yürütülmektedir. Öğretim elemanları dersleri yürütme ve sınavları uygulama sistemi olan Perculus Plus sistemini kullanmaktadır. Uzaktan eğitim sisteminde, dersin bilgi formu, performans ödevlerine ilişkin bilgiler, her haftanın ders notları ve ek dokümanlar, dersin öğretim elemanı tarafından öğrencilerin sistemden indirecekleri şekilde S.Ü. Uzaktan Eğitim Derslik Sistemine yüklenmektedir. Pandemi döneminde ise uzaktan eğitim modeliyle 2020-2021 Güz yarıyılında Adobe Connect uygulaması aracılığıyla öğretim elemanları tarafından toplantı oturumu oluşturulmuş ve kayıt yapılmıştır. Üniversitemiz uzaktan eğitim sisteminde Google Meet ve Microsoft Teams uygulamaları

gibi çok çeşitli yazılımları kullanarak uzaktan eğitim sürecini yürütmektedir. Üniversitemiz bünyesinde faaliyet gösteren Uzaktan Eğitim Uygulama ve Araştırma Merkezi (UZEM), COVID 19 pandemisi öncesinde, Üniversitemizin farklı birimlerince planlanan, tasarlanan ve açılan programlardan açılması uygun görülen dersleri ve programları uzaktan eğitim modeliyle gerçekleştirmiştir. COVID 19 pandemi sürecinde UZEM, üniversitemizde iletişim ve bilgi teknolojilerine dayalı olarak, ön lisans, lisans, yüksek lisans ve yaşam boyu eğitim dahil tüm eğitim programları kapsamında uzaktan yapılan eğitim için plan, program, koordinasyon ve uygulama faaliyetlerini yürütmektedir. Uzaktan eğitimin etkin şekilde yapılabilmesi için e-öğrenme tabanlı eş zamanlı ve eş zamansız ders, sınavlar ve eğitimler yapılmaktadır. Ayrıca üniversitemiz tüm paydaşlarıyla COVID 19 pandemisiyle ilgili online olarak ücretsiz araştırma, e-kitap ve klinik bilgileri paylaşmıştır. Üniversitemiz bünyesinde kurulan ve öğretim elemanları ve öğrenciler için açık ve ücretsiz öğrenme kaynaklarının sunulduğu bir platform olan Selçuk Üniversitesi Akademik Arşiv Sistemi ile öğrenciler Üniversitemiz bünyesinde erişime açılan açık ders malzemelerine ve araştırmalara erişebilmektedir. Kütüphane otomasyon programı ile Üniversitemizin sahip olduğu tüm kaynaklara ait katalog bilgilerine internet üzerinden erişim mümkündür. Kullanıcılarımız, çevrimiçi katalog üzerinden tüm kütüphanelerimizin ya da seçecekleri herhangi bir birim kütüphanesinin koleksiyonunu tarayabilmektedir. Çevrimiçi katalog üzerinden yazar adı, eser adı, konu vb. erişim uçları ile arama yapılabilmekte ve kendilerine verilen kullanıcı adı ve şifre ile ödünç aldıkları yayınların takibini, süre uzatma işlemlerini, kitap ayırtma vb. işlemlerini kolaylıkla gerçekleştirebilmektedirler. Üniversitemiz öğrencilerimize öğrenme kaynakları ve tüm üniversite süreçlerindeki memnuniyetlerini belirlemeye yönelik memnuniyet anketi yapmaktadır. Başarılı öğrencilerin öğrenme motivasyonlarını arttırmak, onlara yeni imkân ve ufuklar kazandırmak, öğrenciler arasında işbirliği ve yapıcı rekabet ortamı yaratmak, öğrenci merkezli eğitim modelini hayata geçirmek, öğrencilerin ilgilendikleri alt konulara yönelmelerine imkân sağlamak ve bu sayede uzmanlaşmanın ilk adımlarını atmak, ilgili bölüm tarafından yürütülen her türlü araştırma projelerinde görev almalarını sağlayarak araştırmacı yönlerinin geliştirilmesine destek vermek, kendi projelerini üretebilen ve yürütebilen mezunlar yetiştirmek, öğrencilerin akademik kesimde çalışmaları ve onları yakından tanımaları sayesinde ve mezuniyet sonrası üniversitelerde çalışma ve lisansüstü öğrenim yapma yönelimlerini arttırmak amacıyla asistan öğrenci uygulaması tüm lisans programlarında yürütülmektedir. Asistan öğrenci uygulaması Selçuk Üniversitesi Öğrenci Asistanlık Yönergesi ile düzenlenmiş ve güvence altına alınmıştır. Öğrenme ortamı ve kaynaklarının kullanımı memnuniyet anketleri ve fakülte, yüksekokul ve MYO yönetimleri ve bölüm başkanlıkları tarafından izlenmekte ve iyileştirilmektedir. Selçuk üniversitesinde önlisans, lisans ve lisansüstü öğrencilerin akademik gelişimini takip eden, yön gösteren, akademik sorunlarına ve kariyer planlamasına destek olan bir danışman öğretim elemanı bulunmaktadır. Selçuk Üniversitesinde danışmanlık sistemi önlisans ve lisans öğrencileri için Selçuk Üniversitesi Öğrenci Danışmanlık Yönergesi ile düzenlenmiş ve güvence altına alınmıştır. Bu yönetmelik kapsamında görevlendirilen danışmanlar öğrencilerin eğitim, öğretim ve diğer konulardaki gelişimlerini takip etmek ve karşılaşılabilecekleri problemlerin çözülmesinden sorumludurlar. Danışmanların öğrencileri ile ilgili tuttıkları dosyalarda, öğrenciye ait fotoğraflı özgeçmiş, ailevi durum, ev adresleri, telefon v.s. gibi özel bilgileri ile birlikte, öğrencinin takip etmekle yükümlü olduğu öğretim planı ve derslerden o ana kadar aldığı notları gösterir “Not Durum Cetveli” (Transkript), öğrenci hakkında alınan akademik ve disipline yönelik kararların ve öğrenci ders kayıt formlarının birer nüshası ile öğrencinin kayıt yaptırdığı tarihten itibaren yarıyıllar itibariyle harç durumunu gösterir çizelge bulunur.

Olgunluk Düzeyi

- 1- Programlarda öğrenci merkezli ölçme ve değerlendirme yaklaşımları bulunmamaktadır.
- 2- Öğrenci merkezli ölçme ve değerlendirmeye ilişkin ilke, kural ve planlamalar bulunmaktadır.

3- Programların genelinde öğrenci merkezli ve çeşitlendirilmiş ölçme ve değerlendirme uygulamaları bulunmaktadır.

4- Öğrenci merkezli ölçme ve değerlendirme uygulamaları izlenmekte ve ilgili iç paydaşların katılımıyla iyileştirilmektedir.

5- İçselleştirilmiş, sistematik, sürdürülebilir ve örnek gösterilebilir uygulamalar bulunmaktadır.

Kanıtlar

[B2.5. S.Ü. Eğitim-Öğretim Yönetmeliği](#)

[B2.6. Ölçme ve Değerlendirme Esasları](#)

[B2.7. Selçuk Bologna Sistemi Turizm Fakültesi](#)

[B2.8. Ders Değerlendirme Anketleri*](#)

*Üniversite güncelleme yaptığında link kopyalanarak, doküman güncellenerek ekleme yapılacaktır.

B.2.3. Öğrenci kabulü ve önceki öğrenmenin tanınması ve kredilendirilmesi

Fakülte programlarına kabul ve kayıt, 2547 sayılı Yükseköğretim Kanunu'nun 45. Maddesi ve Selçuk Üniversitesi Ön Lisans ve Lisans Eğitim Öğretim Yönetmeliği'nin 6. Maddesinde belirtilen esaslara göre düzenlenir. Öğrenciler programa, Ölçme, Seçme ve Yerleştirme Merkezi (ÖSYM) tarafından yapılan Yükseköğretim Kurumları Sınavı (YKS) sonuçlarına göre kabul edilirler. YKS'den yeterli puanı almış adayların kayıtları, Yükseköğretim Kurulu tarafından belirlenen tarihlerde Turizm Fakültesinde yapılır. Öğrencilerin Üniversiteye kayıtları, Yükseköğretim Kurulu Başkanlığı ve Senato tarafından belirlenecek esaslara uygun olarak yapılır. Üniversiteye kayıt hakkı kazanan adaylar, kayıt için başvurularını şahsen ya da kanuni temsilcileri aracılığıyla yaparlar. Şahsen başvuru zorunluluğu olmayan programlarda, isteyen adaylar kayıtlarını e-Devlet kapısı üzerinden yapabilirler. Bu kabul ve kayıt kuralları birbiri ile tutarlıdır ve uygulamalar şeffaf olarak yürütülmektedir. Öğrencilerin program kayıtları ve öğrenim süreçleri, Üniversitemiz Ön Lisans ve Lisans Eğitim-Öğretim ve Sınav Yönetmeliği'ne göre yapılmaktadır ([B2.9. S.Ü. Eğitim-Öğretim Yönetmeliği](#)).

Fakültenin bölümlerinde önceki öğrenimin tanınması ve kredilendirilmesi yapılmaktadır. Öğrencinin fakülteye kayıt yaptırmadan önce herhangi bir Yükseköğretim kurumunun lisans ya da önlisans programından aldığı ve başardığı dersler Fakülte Yönetim Kurulu kararıyla kayıt yaptırdığı programa aktararak öğrenci bu ders ya da derslerden muaf tutulabilir. Öğrenciler, dönem başında gerekli evraklar ve dilekçe ile Fakülte öğrenci işlerine müracaat etmektedir. Her bölümün Ders Muafiyet ve İntibak Komisyonu tarafından gerekli incelemeler yapılarak muafiyet işlemleri öğrenci işleri aracılığıyla gerçekleştirilmektedir. Ayrıca, programların eğitim planlarında yer alan İngilizce dersi için her akademik dönem başında muafiyet sınavı düzenlenmektedir. Sınava giren öğrencilerden başarılı olanlar ders programındaki ilgili dersten muaf olurlar ([B2.10. Muafiyet ve İntibak İşlemleri](#)).

Fakültenin bölümlerinde Erasmus, Mevlâna ve Farabi programlarının anlaşmaları bulunmaktadır. Öğrenciler her dönem başı yapılan oryantasyon toplantılarında bu programlar hakkında bilgilendirilmekte ve teşvik edilmektedir. Öğrencilerin, bu programlardan faydalanmaları durumunda kredi kaybı veya dönem kaybı yaşamaması için azami dikkat gösterilmekte, öğrencinin programa başlamadan önce ve sonrasında dersleri, anlaşmalı üniversitenin ders planı ile karşılaştırılmaktadır. Bu programlar için fakültede birim temsilcisi ve bölüm temsilcileri bulunmaktadır ([B2.11. Bölüm Koordinatörleri](#)). Her öğrenci bölüm temsilcisinden destek alarak bu programlara başvuru yapabilmekte ve süreci birlikte yönetebilmektedir.

Öğrenci ile deęişim programı temsilcileri bu süreci Üniversitenin ilgili mevzuatını dikkate alarak yürütmektedir.

Olgunluk Düzeyi

- 1- Birimde öğrenci kabulü, önceki öğrenmenin tanınması ve kredilendirilmesine ilişkin süreçler tanımlanmamıştır.
- 2- Birimde öğrenci kabulü, önceki öğrenmenin tanınması ve kredilendirilmesine ilişkin ilke, kural ve baęlı planlar bulunmaktadır.
- 3- Birimin genelinde planlar dahilinde uygulamalar bulunmaktadır.
- 4- Öğrenci kabulü, önceki öğrenmenin tanınması ve kredilendirilmesine ilişkin süreçler izlenmekte, iyileştirilmekte ve güncellemeler ilan edilmektedir.
- 5- İřelleştirilmiş, sistematik, sürdürülebilir ve örnek gösterilebilir uygulamalar bulunmaktadır.

Kanıtlar

[B2.9. S.Ü. Eğitim-Öğretim Yönetmelięi](#)

[B2.10. Muafiyet ve İntibak İşlemleri](#)

[B2.11. Bölüm Koordinatörleri](#)

B.2.4.Yeterliliklerin sertifikalandırılması ve diploma

Fakültenin bölümlerinde, mezuniyet şartlarını başarı ile tamamlayan öğrencilere lisans diploması verilmektedir. Lisans diplomasının düzenlenmesinde Selçuk Üniversitesi Diploma, Diploma Eki ve Dięer Belgelerin Düzenlenmesine İlişkin Yönerge dikkate alınmaktadır ([B2.12. Diploma Yönergesi](#)). Ayrıca sertifikasını veya diplomasını kaybeden öğrenciler için kaybedilen belgelerin yeniden hazırlanmasıyla ilgili usul ve esaslar belirlidir. Diplomalar hazırlanıncaya kadar öğrencilere, diplomasını alırken iade etmek üzere, geçici mezuniyet belgesi verilmektedir. Diploma, derece ve dięer yeterliliklerin tanınması ve sertifikalandırılmasına ilişkin açık, anlaşılır, kapsamlı ve tutarlı şekilde tanımlanmış kriterler ve süreçler, tüm bölümlerimizde uygulanmakta olup, her bölümün web sayfasında mezuniyet şartları kamuoyu ile paylaşılmıştır. Fakültede diploma işlemleri, mezuniyet komisyonu tarafından tanımlı sürece uygun olarak yürütülmekte, izlenmekte ve gerekli önlemler alınmaktadır. Selçuk Üniversitesi Çift Anadal ve Yandal Yönergeleri doğrultusunda Fakültenin bölümlerinde yandal ve çift anadal programlarına öğrenci alınmaktadır ([B2.13. Çift Anadal Yönergesi](#)) ([B2.14. Yandal Yönergesi](#)).

Olgunluk Düzeyi

- 1- Birimde diploma onayı ve dięer yeterliliklerin sertifikalandırılmasına ilişkin süreçler tanımlanmamıştır.
- 2- Birimde diploma onayı ve dięer yeterliliklerin sertifikalandırılmasına ilişkin kapsamlı, tutarlı ve ilan edilmiş ilke, kural ve süreçler bulunmaktadır.
- 3- Birimin genelinde diploma onayı ve dięer yeterliliklerin sertifikalandırılmasına ilişkin uygulamalar bulunmaktadır.

4-Uygulamalar izlenmekte ve tanımlı süreçler iyileştirilmektedir.

5-İçselleştirilmiş, sistematik, sürdürülebilir ve örnek gösterilebilir uygulamalar bulunmaktadır.

Kanıtlar

[B2.12. Diploma Yönergesi](#)

[B2.13. Çift Anadal Yönergesi](#)

[B2.14. Yandal Yönergesi](#)

B.3. Öğrenme Kaynakları ve Akademik Destek Hizmetleri

Fakültenin eğitim-öğretim faaliyetlerini yürütmek için uygun kaynaklara, altyapıya ve ortamlara sahiptir. Fakülte, ayrıca öğrenme olanaklarının tüm öğrenciler için yeterli ve erişilebilir olmasını güvence altına almaktadır. Fakülte, öğrencilerinin akademik gelişimi ve kariyer planlamasına yönelik destek hizmetleri sağlamaktadır ([B3.1. üniversite memnuniyet anketleri](#)).

B.3.1. Öğrenme ortamı ve kaynakları

Turizm Fakültesi bünyesinde aktif eğitim-öğretim veren anabilim dallarının kullanımına tahsis edilen sınıflar, ders programları bazında dolayısıyla, tüm programlar tarafından ortaklaşa kullanılmaktadır. Bu kapsamda Fakülte bünyesinde 44 kişi kapasiteli 12 sınıf, 20 kişi kapasiteli 3 sınıf bulunmaktadır. Programda yürütülen teknoloji temelli derslerin yürütülmesinde kullanılmak üzere 30 kişi kapasiteli 1 adet proje odası bulunmaktadır. Ayrıca her bir derslikte öğrencilere dersin daha aktif anlatılabilmesi için bilgisayar, projeksiyon aleti, projeksiyon perdesi ve ses sistemi bulunmaktadır. Fakülte bünyesinde Gastronomi ve Mutfak Sanatları Bölümüne ait 1 adet uygulama mutfağı olup, unlu mamuller üretimi için 2. bir uygulama alanı da yapılmaktadır.

Öğrencilere çağdaş öğrenim araçlarından faydalanmak üzere bilişim altyapı hizmetleri verilmektedir. Uzaktan eğitim imkânı ile bazı alan dışı dersleri alabilmektedirler. Ayrıca fakültenin bulunduğu yerleşke içerisinde öğrencilerin öğrenim amacına hizmet eden kablosuz internet bağlantısı (Wi-Fi) kullanılabilir. T.C. Kimlik numaraları ve öğrenci numaraları ile yerleşkenin her noktasından üniversite ağına bağlanılarak internet hizmetinden faydalanabilmektedir. Yine öğrenciler öğrenim aracı olarak kullanabileceği ve Turizm Fakültesi programına da uygun veri tabanlarına ulaşabilmektedirler. Bu veritabanları yerleşke kütüphanesinde bulunmakta olup, öğrenciler ve öğretim elemanlarının araştırma yapabilmesi için ücretsiz olarak sunulmaktadır ([B3.2. üniversite uzaktan kütüphane otomasyonuna erişim](#))

Olgunluk Düzeyi

- 1- Birimin eğitim öğretim faaliyetlerini sürdürebilmek için yeterli kaynağı bulunmamaktadır.
- 2- Birimin eğitim-öğretim faaliyetlerini sürdürebilmek için uygun nitelik ve nicelikte öğrenme kaynaklarının (sınıf, laboratuvar, atölye, stüdyo, öğrenme yönetim sistemi, basılı/e-kaynak ve materyal, insan kaynakları vb.) oluşturulmasına yönelik planları vardır.
- 3- Birimin genelinde öğrenme kaynaklarının yönetimi alana özgü koşullar, erişilebilirlik ve birimler arası denge gözetilerek gerçekleştirilmektedir.
- 4- Öğrenme kaynaklarının geliştirilmesine ve kullanımına yönelik izleme ve iyileştirilme yapılmaktadır.

5- İçselleştirilmiř, sistematik, sürdürülebilir ve örnek gösterilebilir uygulamalar bulunmaktadır.

Kanıtlar

[B3.1. üniversite memnuniyet anketler](#)

[B3.2. üniversite uzaktan kütüphane otomasyonuna erişim](#)

B.3.2. Akademik destek hizmetleri

Fakülte programlarına ilk kez kayıt yaptıran öğrencilere, fakülte öğretim elemanlarından bir kiři ile öğretim üyelerinden bir kiři, fakülte yönetim kurulu kararıyla eğitim-öğretim yılı başında atanmaktadır. Belirlenen akademik danışmanların sınıf bazında listesi, mail adresleri ve dâhili numaraları, fakültenin web sayfasından duyurulmaktadır ([B3.3. bölüm danışmanları](#)). Danışman öğretim elemanları her sınıfın ders kayıt işlemlerine yardımcı olduđu gibi, öğrencinin akademik gelişimini takip eden, yön gösteren akademik sorunlarına ve kariyer planlamasına da destek olmaktadır ([B3.4. fakülte kariyer temsilcisi](#)). Her danışman öğretim elemanı ile öğrenciler, yüz yüze veya çevrimiçi (e-mail, sosyal medya vb.) olarak görüşme sağlayabilmektedir. Ayrıca danışman öğretim elemanlarının ders programlarında, öğrenci görüşme saatleri de her dönem başı belirlenerek öğretim elemanının odasının kapısına asılmaktadır.

Üniversite genelinde Kariyer Planlama Uygulama ve Araştırma Merkezi kurulmuş olup, öğrencilerin kariyer planlamalarında destek olmakta ve işverenler ile öğrencileri bir araya getirecek etkinlikler düzenlemektedir ([B3.5. kariyer panlama uygulama ve araştırma merkezi](#)). Fakülte öğretim elemanlarından bir birim temsilcisi ve her öğrencinin ihtiyaç duyduğunda başvurabileceđi bir kariyer merkezi bölüm temsilcisi bulunmakta ve temsilcilerin isimleri, fakülte web sayfasında yayınlanmaktadır.

Olgunluk Düzeyi

1- Birimde öğrencilerin akademik gelişimi ve kariyer planlamasına yönelik destek hizmetleri bulunmamaktadır.

2- Birimde öğrencilerin akademik gelişimi ve kariyer planlaması süreçlerine ilişkin tanımlı ilke ve kurallar bulunmaktadır.

3- Birimde öğrencilerin akademik gelişim ve kariyer planlamasına yönelik destek hizmetleri tanımlı ilke ve kurallar dahilinde yürütölmektedir.

4- Birimde öğrencilerin akademik gelişimi ve kariyer planlamasına ilişkin uygulamalar izlenmekte ve öğrencilerin katılımıyla iyileştirilmektedir.

5-İçselleştirilmiř, sistematik, sürdürülebilir ve örnek gösterilebilir uygulamalar bulunmaktadır.

Kanıtlar

[B3.3. Bölüm danışmanları](#)

[B3.4. Fakülte kariyer temsilcisi](#)

[B3.5. Kariyer panlama uygulama ve araştırma merkezi](#)

B.3.3. Tesis ve altyapılar

Akademik ve idari personel ile öğrencilerin kullanımına yönelik fiziki, sosyal ve kültürel altyapılar, üniversitemiz tarafından sağlanmaktadır. Bu kapsamda, Üniversite yerleşkesi içerisinde bulunan Alaeddin Keykubat Sosyal Tesisi, öğrenci ve personel yemekhanesi, Gökkuşluğu, diğer fakülte ve yüksekokulların kantinleri bulunmaktadır. Bunun dışında donanımlı bir öğrenci merkez kütüphanesi de öğrencilerin ders dışı kullanım alanlarından biridir. Üniversitemizde uygun nitelik ve nicelikte tesis ve altyapı sağlamak üzere fiziksel kaynaklar ve mekânlar bütünsel olarak yönetilmektedir. Öğrencilerin barınma ihtiyaçlarını karşılamak üzere öğrenci yurtları ile yerleşkede yer alan Uygulama Oteli ve Erasmus Evi bulunmaktadır ([B3.6. sosyal tesisler](#)). Üniversitemiz yerleşkesi içerisinde tramvay seferleri uygulanmaktadır. Üniversitemiz akademik ve idari personeli ile öğrencilerin kullanabileceği bir spor merkezi bulunmaktadır. Ayrıca üniversite yerleşkesi sınırları içerisinde, tüm personel ve öğrencilerin başvurabilecekleri Tıp Fakültesi hizmet vermektedir. Üniversitemizin uzaktan eğitim altyapısı, Uzaktan Eğitim Uygulama ve Araştırma Merkezi (UZEM) tarafından geliştirilmiştir.

Olgunluk Düzeyi

- 1- Birimde uygun nitelik ve nicelikte tesisler ve altyapı bulunmamaktadır.
- 2- Birimde uygun nitelik ve nicelikte tesis ve altyapının (yemekhane, yurt, sağlık, kütüphane, ulaşım, bilgi ve iletişim altyapısı, uzaktan eğitim altyapısı vb.) kurulmasına ve kullanımına ilişkin planlamalar bulunmaktadır.
- 3- Birimin genelinde tesis ve altyapı erişilebilirdir ve bunlardan fırsat eşitliğine dayalı olarak yararlanılmaktadır.
- 4- Tesis ve altyapının kullanımı izlenmekte ve ihtiyaçlar doğrultusunda iyileştirilmektedir.
- 5- İçselleştirilmiş, sistematik, sürdürülebilir ve örnek gösterilebilir uygulamalar bulunmaktadır.

Kanıtlar

[B3.6. Sosyal tesisler](#)

B.3.4. Dezavantajlı gruplar

Üniversitemizde, Sağlık Kültür ve Spor Daire Başkanlığı'na bağlı olarak faaliyet gösteren Engelsiz Üniversite Birimi bulunmaktadır. Bu birimin amacı, engelli öğrencilerin akademik, idari, fiziksel, psikolojik, barınma ve sosyal alanlarla ilgili ihtiyaçlarını tespit etmek ve bu ihtiyaçların karşılanması için yapılması gerekenleri belirleyip, yapılacak çalışmaları planlamak, uygulamak, geliştirmek ve yapılan çalışmaların sonuçlarını değerlendirmektir. Üniversitemize kayıtlı görme ve hareket engelli öğrencilerin, kampüse geliş-gidiş ve kampüs içi ulaşımını kolaylaştırmak için özel donanımlı araç hizmeti, birim temsilcisine başvurmaları durumunda sağlanabilmektedir. Selçuk Üniversitesinde öğrenim gören engelli öğrencilerin öğrenimlerini, meslekî yeterliliklere ulaşmalarını sağlayacak şekilde tamamlamaları için gerekli hususları düzenlemek amacıyla, Selçuk Üniversitesi Engelli Öğrenci Eğitim-Öğretim Yönergesi bulunmaktadır ([B3.7. engelli öğrenci birimi](#)). Üniversite girişinden, fakülte girişine kadar yol izi (engelli yürüme alanı) yapılmıştır ([B3.8. engelli öğrenci hizmetleri](#)). Fakültemiz binasında engelli asansörü

bulunmaktadır. Bina girişinde engellilerin kullanımına uygun rampa yer almakta olup, bay ve bayan olmak için gereksinim amaçlı engelli lavaboları da bulunmaktadır.

Olgunluk Düzeyi

1-Birimde dezavantajlı grupların eğitim olanaklarına erişimine ilişkin planlamalar bulunmamaktadır.

2- Dezavantajlı grupların eğitim olanaklarına nitelikli ve adil erişimine ilişkin planlamalar bulunmaktadır.

3- Dezavantajlı grupların eğitim olanaklarına erişimine ilişkin uygulamalar yürütülmektedir.

4- Dezavantajlı grupların eğitim olanaklarına erişimine yönelik uygulamalar izlenmekte ve dezavantajlı grupların görüşleri de alınarak iyileştirilmektedir.

5-İçselleştirilmiş, sistematik, sürdürülebilir ve örnek gösterilebilir uygulamalar bulunmaktadır.

Kanıtlar

[B3.7. Engelli öğrenci birimi](#)

[B3.8. Engelli öğrenci hizmetleri](#)

B.3.5. Sosyal, kültürel, sportif faaliyetler

Üniversitemizdeki sosyal, kültürel, sportif faaliyetler, Sağlık Kültür ve Spor Daire Başkanlığı tarafından planlanmakta ve desteklenmektedir ([B3.9. üniversitede yaşam](#)). Üniversitemiz Öğrenci Kulüpleri Yönergesi çerçevesinde, öğrenci kulüpleri ve toplulukları oluşturulmaktadır. Fakültemizde, danışmanlığı öğretim elemanları tarafından yürütülen, Ateş Bazı Veli ve Gastronova Toplulukları bulunmaktadır. Bu kulüp ve topluluk, farklı birçok etkinlik düzenlemekte olup, örnek kanıtlar ekte yer almaktadır. Bununla birlikte, belirli tarihlerde Üniversite içerisinde yürütülen sosyal etkinlikler için Kongre ve Kültür Merkezi'nde bulunan salonlar kullanılabilir (B3.10. sosyal ve kültürel faaliyetler). Üniversitemiz Spor Merkezinde, büyük seyirci kapasiteli spor salonunda voleybol, basketbol gibi spor branşlarının yürütülebileceği sahalarda, personel ve öğrencilerimizin kullanımına açıktır. Spor Merkezimiz içerisinde fitness ve jimnastik salonları mevcuttur. Spor Merkezimiz içerisinde yüzme havuzu mevcuttur. Üniversiteye ait Kütüphane ve Dokümantasyon Daire Başkanlığı'na bağlı bir merkez kütüphane bulunmaktadır. Kütüphanede öğrencilerin 7 gün 24 saat kullanabileceği salonlar mevcuttur. Kütüphanede çok sayıda basılı ve elektronik kaynak bulunmaktadır. Kullanıcıların hizmetine sunulan veri tabanlarına, üniversitemiz web sitesinin "elektronik kütüphane" başlığı altında erişilebilmektedir.

Olgunluk Düzeyi

1- Birimde uygun nitelik ve nicelikte sosyal, kültürel ve sportif faaliyet olanakları bulunmamaktadır.

2- Sosyal, kültürel ve sportif faaliyet olanaklarının yaratılmasına ilişkin planlamalar bulunmaktadır.

3- Birimin genelinde sosyal, kültürel ve sportif faaliyetler erişilebilirdir ve bunlardan fırsat eşitliğine dayalı olarak yararlanılmaktadır.

4- Sosyal, kültürel ve sportif faaliyet mekanizmaları izlenmekte, ihtiyaçlar/talepler doğrultusunda faaliyetler çeşitlendirilmekte ve iyileştirilmektedir.

5- İçselleştirilmiş, sistematik, sürdürülebilir ve örnek gösterilebilir uygulamalar bulunmaktadır.

Kanıtlar

B3.9. Üniversitede yaşam

B3.10. Sosyal ve kültürel faaliyetler

B.4. Öğretim Kadrosu

Fakültede eğitim-öğretim süreci, kaliteli bir şekilde yürütülmekte olup, sürecin yönetilmesinde yeterli sayıda ve yetkinlikte öğretim elemanları bulunmaktadır. Fakültemizde 6 Profesör, 11 Doçent, 3 Doktor Öğretim Üyesi, 2 Öğretim Görevlisi Dr., 1 Öğretim Görevlisi ve 2 Araştırma Görevlisi olmak üzere toplam 25 öğretim elemanı bulunmaktadır ([B4.1. akademik kadro](#)).

B.4.1. Atama, yükseltme ve görevlendirme kriterleri

Fakülte bölümlerinde ihtiyaç duyulduğu takdirde eksik olan alana yönelik öğretim elemanı ihtiyacı, birim dekanlığı tarafından yıl sonunda ve uygun görülen zamanlarda rektörlükten talep edilmektedir. Öğretim elemanı kadrosunun ilanı, ihtiyaçlara yönelik alanında uzman kişilerden olmasına dikkat edilerek belirlenmekte ve ilanlar resmî gazete ve üniversite web sayfasından kamuoyuna duyurulmaktadır. İlanlara başvuran adaylar, atama ve yükseltme kriterlerin açıkça belirtildiği ve objektif bir atama yükseltme sisteminin yer aldığı yönerge ile değerlendirilmektedir ([B4.2. yükseltme kriterleri](#)). Ayrıca bölümlerdeki ders görevlendirmelerinde, eğitim-öğretim kadrosunun uzmanlık alanına göre ders dağılımı yapılmakta, hatta ihtiyaç duyulan alanlarda diğer birimlerden de alanında uzman öğretim elemanları görevlendirilebilmektedir.

Türkiye'nin en eski ve köklü fakültelerinden biri olan S.Ü. Turizm Fakültesinin her geçen gün akademik kadrosu nitelik ve nicelik yönünden büyümeye devam etmektedir. Fakültede öğretim üyelerinin işe alınması, yeniden atanması ve yükseltmeleri ile ilgili süreçleri, Selçuk Üniversitesi Öğretim Üyeliğine Yükseltme ve Atama Ölçütleri Yönergesi; öğretim üyesi dışındaki öğretim elemanlarının işe alınması ve yeniden atanması ile ilgili süreçleri ise Selçuk Üniversitesi Öğretim Üyesi Dışındaki Öğretim Elemanlarının İlk ve Yeniden Atamalarında Uygulanacak Usul ve Esaslar Hakkında Yönerge dikkate alınarak yapılmaktadır. Bu yönergelerde işe alınma, yeniden atanma ve yükseltme kriterleri açıkça belirtilmiş ve üniversitenin web sayfasında yayınlanmış olup, kamuoyuna açık hale getirilmiştir.

Fakülteye, ihtiyaç halinde kurum dışından ve kurum içinden başka birimlerden öğretim elemanı desteği alınabilmektedir. İhtiyaç duyulan bu öğretim elemanlarının çalışma alanları ve uzmanlık alanları dikkate alınarak, verilecek dersin içeriği ile örtüşmesine önem verilmektedir. Kurum içinden ve dışından ders görevlendirmesi yapılırken, Selçuk Üniversitesi Ders Görevlendirmesi Yönergesi dikkate alınmaktadır. Birim içerisinde ders görevlendirmeleri ise her dönem başında bölüm kurulu toplantısında, bölümde bulunan öğretim elemanlarının uzmanlık alanı ve ders yükü dikkate alınarak, yönergeye uygun şekilde ders paylaşımları yapılmaktadır.

Olgunluk Düzeyi

1- Birimin atama, yükseltme ve görevlendirme süreçleri tanımlanmamıştır.

2- Birimin atama, yükseltme ve görevlendirme kriterleri tanımlanmış; ancak planlamada alana özgü ihtiyaçlar irdelenmemiştir.

3- Birimin tüm alanlar için tanımlı ve paydaşlarca bilinen atama, yükseltme ve görevlendirme kriterleri uygulanmakta ve karar almalarda (eğitim-öğretim kadrosunun işe alınması, atanması, yükseltilmesi ve ders görevlendirmeleri vb.) kullanılmaktadır.

4-Atama, yükseltme ve görevlendirme uygulamalarının sonuçları izlenmekte ve izlem sonuçları değerlendirilerek önlemler alınmaktadır.

5-İçselleştirilmiş, sistematik, sürdürülebilir ve örnek gösterilebilir uygulamalar bulunmaktadır.

Kanıtlar

[B4.1. Akademik kadro](#)

[B4.2. Yükseltme kriterleri](#)

B.4.2. Öğretim yetkinlikleri ve gelişimi

Teknolojinin hızla gelişmesi, korona virüs salgını ve 2023 Kahramanmaraş depremi ile birlikte uzaktan eğitim zorunluluğuna ve değişen eğitim yapılarına uyum sağlanabilmesi adına, fakültenin öğretim elemanlarına Selçuk Üniversitesi Uzaktan Eğitim ve Uygulama Araştırma Merkezi tarafından eğitimler verilmiştir ve ihtiyaç durumunda verilmeye devam edilmektedir ([B.4.3. Uzaktan eğitim uyg. ve arş. merkezi](#)) Eğitim ile ilgili bilgilendirmeler ve linkler, öğretim elemanlarının kurumsal mail adresine gönderilmekte ve katılımları sağlanmış ve/veya sağlanmaktadır ([B4.4. Uzaktan eğitim temsilcileri](#)). Ayrıca fakültede uzaktan eğitim birim sorumluları bulunmakta, bu sorumlular tarafından öğretim elemanları desteklenerek, eksiklerinin giderilmesi için yardımcı olunmaktadır.

Fakültede istihdam edilen öğretim elemanlarımız deneyimli ve genç akademisyenlerden oluşmakta olup, her biri alanında lisans, yüksek lisans ve doktora eğitimi almıştır. Öğretim elemanlarımız, her yıl yurt içinde ve yurt dışında sempozyumlara, konferanslara, kongrelere katılmakta, gelişmeleri yakından takip etmektedirler. Ayrıca pek çok öğretim elemanımız birçok dergide hakemlik yapmaktadır. Ulusal ve uluslararası alanda kitap, makale, bildiri yayınlamanın yanı sıra, yüksek lisans, doktora ve doçentlik jüri üyeliğinde yer alan çok sayıda öğretim elemanımız bulunmaktadır ([B4.5. akademik başarılar](#)). Öğretim elemanlarının eğitim geçmişleri ve akademik yayınlarına ilişkin özgeçmişleri ve öğretim kadrosunun niteliğine ilişkin örnek kanıtlar ekte yer almaktadır.

Olgunluk Düzeyi

1- Birimde öğretim elemanlarının öğretim yetkinliğini geliştirmek üzere planlamalar bulunmamaktadır.

2- Birimin öğretim elemanlarının; öğrenci merkezli öğrenme, uzaktan eğitim, ölçme değerlendirme, materyal geliştirme ve kalite güvencesi sistemi gibi alanlardaki yetkinliklerinin geliştirilmesine ilişkin planlar bulunmaktadır.

3- Birimin genelinde öğretim elemanlarının öğretim yetkinliğini geliştirmek üzere uygulamalar vardır.

4- Öğretim yetkinliğini geliştirme uygulamalarından elde edilen bulgular izlenmekte ve izlem sonuçları öğretim elamanları ile birlikte irdelenerek önlemler alınmaktadır.

5- İçselleştirilmiş, sistematik, sürdürülebilir ve örnek gösterilebilir uygulamalar bulunmaktadır.

Kanıtlar

[B.4.3. Uzaktan eğitim uyg. ve arş. merkezi](#)

[B4.4. Uzaktan eğitim temsilcileri](#)

[B4.5. Akademik başarılar](#)

B.4.3. Eğitim faaliyetlerine yönelik teşvik ve ödüllendirme

Üniversite genelinde öğretim kadrosuna yönelik teşvik ve ödüllendirme mekanizmaları bulunmaktadır. Ancak Selçuk Üniversitesi Akademik Teşvik yönergesi uygulanmaktadır ([B4.6. Akademik teşvik birimi](#)).

Olgunluk Düzeyi

1- Öğretim kadrosuna yönelik teşvik ve ödüllendirilme mekanizmaları bulunmamaktadır.

2- Teşvik ve ödüllendirme mekanizmalarının; yetkinlik temelli, adil ve şeffaf biçimde oluşturulmasına yönelik planlar bulunmaktadır.

3- Teşvik ve ödüllendirme uygulamaları birim geneline yayılmıştır.

4- Teşvik ve ödül uygulamaları izlenmekte ve iyileştirilmektedir.

5-İçselleştirilmiş, sistematik, sürdürülebilir ve örnek gösterilebilir uygulamalar bulunmaktadır.

Kanıtlar

[B4.6. Akademik teşvik birimi](#)

C. ARAŞTIRMA VE GELİŞTİRME

C.1. Araştırma Süreçlerinin Yönetimi ve Araştırma Kaynakları

Turizm Fakültesinde tüm araştırma süreçleri bölüm başkanlıkları tarafından düzenli olarak takip edilmekte ve değerlendirilerek belirlenen hedeflerle karşılaştırılmaktadır. Fakülte içinde bilimsel pek çok konu için araştırma ekiplerinin kurulmakta ve gerektiğinde ortak çalışmalar yapılması da teşvik edilmektedir. Araştırma projeleri için üniversitenin BAP kaynakları kullanılabilir (C1.4. BAP Oranları). Kongre katılımları da BAP tarafından desteklenmektedir. Fakülte bünyesinde yapılan yüksek lisans ve doktora çalışmalarında araştırma faaliyetleri yapılmaktadır. Üniversite bünyesinde araştırma merkezleri de mevcuttur (C1.5. ARDEK). Fakülte bünyesinde görev yapan akademik personelde eğitim öğretim faaliyetleri ile araştırma çalışmalarını ve çeşitli proje çalışmalarını sürdürmektedir (C1.6. Proje Örneği). Birim, araştırma faaliyetlerini yerel, bölgesel ve ulusal kalkınma hedefleriyle uyumlu, toplumsal katkı sağlayacak şekilde yönetmektedir (C1.7. Hakkımızda).

C.1.1. Araştırma süreçlerinin yönetimi

Araştırma süreçlerinin etkin ve verimli bir şekilde nasıl yönetileceği görev tanımları ile net bir şekilde belirlenmiştir. Bu konu ile ilgili olarak sürekli düzeltici ve geliştirici çalışmalarla etkinlik ve verimlilik artırılmaya çalışılmaktadır. Araştırma faaliyetleri düzenli olarak kontrol edilmektedir (C1. Faaliyet Raporu). Etkinliğin ve verimliliğin artırılmasına yönelik planlamalar titizlikle yapılmaktadır. Araştırma süreçlerinin yönetiminde birimlerin tercihleri ve hedefleri dikkate alınmaktadır (C1.1. Turizm Fakültesi Sosyal Sorumluluk Projeleri). Tüm faaliyetlerin ve çalışmalara ait sonuçlar değerlendirilmektedir.

Faaliyetlerin tamamında sürdürülebilir olması ve sonraki çalışmalara yol göstermesi gibi hususlara önem verilmektedir ([C1.2. Hedefler](#)).

Olgunluk Düzeyi

1. Birimde araştırma süreçlerinin yönetimi ve organizasyonel yapısına ilişkin bir planlama bulunmaktadır.
2. Birimin araştırma süreçlerinin yönetimi ve organizasyonel yapısına ilişkin yönlendirme ve motive etme gibi hususları dikkate alan planlamaları bulunmaktadır
3. Birimin genelinde araştırma süreçlerin yönetimi ve organizasyonel yapısı birimsel tercihler yönünde uygulanmaktadır.
4. Birimde araştırma süreçlerinin yönetimi ve organizasyonel yapısının işlerliği ile ilişkili sonuçlar izlenmekte ve önlemler alınmaktadır.
5. İçselleştirilmiş, sistematik, sürdürülebilir ve örnek gösterilebilir uygulamalar bulunmaktadır.

Kanıtlar

[C1. Faaliyet Raporu](#)

[C1.1. Turizm Fakültesi Sosyal Sorumluluk Projeleri](#)

[C1.2. Hedefler](#)

[C1.3. Organizasyon Şeması](#)

[C1.4. BAP Oranları](#)

[C1.5. ARDEK](#)

[C1.6. Proje Örneği](#)

[C1.7. Hakkımızda](#)

C.1.2. İç ve dış kaynaklar

Fiziki, teknik ve mali kaynaklar fakültenin misyon ve hedefleri ile uyumlu bir durumdadır ([C1.2. Faaliyet Raporu Bölüm III](#)). Kaynak açısından yeterlilik durumu sürekli olarak kontrol edilerek gerekli durumlarda yenilenmektedir. Projelere, konferans katılımlarına, seyahatlere üniversite bünyesinde her yıl artırılan oranlarda destekler verilmektedir. Üniversite dışı kaynakların kullanımını da desteklenmektedir.

Fakültenin araştırma ve geliştirme faaliyetlerini sürdürebilmesi için optimal nitelikte ve nicelikte planları yapılmaktadır ([C1.2.1. Faaliyet Raporu Bölüm IV](#)). Kaynaklar fakülte içinde denge gözetilerek ve sağlayacağı katma değer dikkate alınarak yapılmaktadır.

Olgunluk Düzeyi

- 1- Birimin araştırma ve geliştirme faaliyetlerini sürdürebilmesi için yeterli kaynağı bulunmaktadır.
- 2- Birimin araştırma ve geliştirme faaliyetlerini sürdürebilmek için uygun nitelik ve nicelikte fiziki, teknik ve mali kaynakların oluşturulmasına yönelik planları bulunmaktadır
- 3- Birim araştırma ve geliştirme kaynaklarını araştırma stratejisi ve birimler arası dengeyi gözeterek yönetmektedir.
- 4- Birimde araştırma kaynaklarının yeterliliği ve çeşitliliği izlenmekte ve iyileştirilmektedir.
- 5- İçselleştirilmiş, sistematik, sürdürülebilir ve örnek gösterilebilir uygulamalar bulunmaktadır.

Kanıtlar

[C1.2. Faaliyet Raporu Bölüm III](#)

[C1.2.1. Faaliyet Raporu Bölüm IV](#)

C.1.3. Doktora programları ve doktora sonrası imkanlar

Birimimizde doktora programları lisansüstü eğitim öğretim yönetmeliği çerçevesinde yürütülmektedir ([C1.3. Lisansüstü Eğitim ve Öğretim Yönetmeliği](#) / [C1.3.1.Yabancı Uyruklu Öğrenci Kabulü ve İstatistikleri – Birim Faaliyet Raporu Bölüm 5.1. Eğitim Hizmetleri](#)).

Olgunluk Düzeyi

- 1- Birimin doktora programı ve doktora sonrası imkanları bulunmamaktadır.
- 2- Birimin araştırma politikası, hedefleri ve stratejileri ile uyumlu doktora programı ve doktora sonrası imkanlarına ilişkin planlamalar bulunmaktadır.
- 3- Birimde araştırma politikası, hedefleri ve stratejileri ile uyumlu ve destekleyen doktora programları ve doktora sonrası imkanlar yürütülmektedir.
- 4- Birimde doktora programları ve doktora sonrası imkanlarının çıktıları düzenli olarak izlenmekte ve iyileştirilmektedir.
- 5- İçselleştirilmiş, sistematik, sürdürülebilir ve örnek gösterilebilir uygulamalar bulunmaktadır.

Kanıtlar

[C1.3. Lisansüstü Eğitim ve Öğretim Yönetmeliği](#)

[C1.3.1.Yabancı Uyruklu Öğrenci Kabulü ve İstatistikleri – Birim Faaliyet Raporu Bölüm 5.1. Eğitim Hizmetleri](#)

C.2. Araştırma Yetkinliği, İş birlikleri ve Destekler

Fakülte bünyesinde tüm öğretim elemanlarına yönelik bilimsel araştırma imkanları mevcut olup, gerekli destek ve izinler verilmektedir ([C2.1. Etik Kurul](#)).

C.2.1. Araştırma yetkinlikleri ve gelişimi

Tüm öğretim üyelerinin araştırma yeteneklerini geliştirici eğitim, çalıştay ve proje imkanları gibi faaliyetler fakülte ve üniversite bünyesinde mevcuttur ([C2.1.1. Proje Örneği](#)).

Olgunluk Düzeyi

- 1- Birimde, öğretim elemanlarının araştırma yetkinliğinin geliştirilmesine yönelik mekanizmalar bulunmamaktadır.
- 2- Birimde, öğretim elemanlarının araştırma yetkinliğinin geliştirilmesine yönelik planlar bulunmaktadır.
- 3- Birimin genelinde öğretim elemanlarının araştırma yetkinliğinin geliştirilmesine yönelik uygulamalar yürütülmektedir ([C2.1.2. Teşvik Ödülü](#))
- 4- Birimde, öğretim elemanlarının araştırma yetkinliğinin geliştirilmesine yönelik uygulamalar izlenmekte ve izlem sonuçları öğretim elemanları ile birlikte değerlendirilerek önlemler alınmaktadır.
- 5- İçselleştirilmiş, sistematik, sürdürülebilir ve örnek gösterilebilir uygulamalar bulunmaktadır

Kanıtlar

[C2.1. Etik Kurul](#)

[C2.1.1. Proje Örneği](#)

[C2.1.2. Teşvik Ödülü](#)

C.2.2. Ulusal ve Uluslararası Ortak Programlar ve Ortak Araştırma Birimler

Disiplinler ve birimler arası etkinliği, artıracak ortak girişimler mevcuttur ([C2.2. Bilimsel ve Sosyal Etkinlikler](#)). Buna yönelik olarak lisansüstü programlar ve ulusal ile uluslararası iş birliklerine ait faaliyetler tanımlanmış olup ayrıca desteklenmektedir. Ulusal ve uluslararası ortak programlara katılım ve iş birliği planlamaları yapılmaktadır. Bu programların sürdürülür ve geliştirici olmasına özen gösterilmektedir ([C2.2.1. Bilimsel ve Sosyal Etkinlikler](#)).

Olgunluk Düzeyi

- 1- Birimde ulusal ve uluslararası düzeyde ortak programlar ve ortak araştırma birimleri oluşturma yönünde mekanizmalar bulunmamaktadır.
- 2- Birimde ulusal ve uluslararası düzeyde ortak programlar ve ortak araştırma birimleri ile araştırma ağlarına katılım ve iş birlikleri kurma gibi çoklu araştırma faaliyetlerine yönelik planlamalar ve mekanizmalar bulunmaktadır.
- 3- Birimin genelinde ulusal ve uluslararası düzeyde ortak programlar ve ortak araştırma faaliyetleri yürütülmektedir.
- 4- Birimde ulusal ve uluslararası düzeyde birim içi ve birimler arası ortak programlar ve ortak araştırma faaliyetleri izlenmekte ve ilgili paydaşlarla değerlendirilerek iyileştirilmektedir.
- 5- İçselleştirilmiş, sistematik, sürdürülebilir ve örnek gösterilebilir uygulamalar bulunmaktadır.

Kanıtlar

[C2.2. Bilimsel ve Sosyal Etkinlikler](#)

[C2.2.1. Bilimsel ve Sosyal Etkinlikler](#)

C.3. Araştırma Performansı

Araştırma faaliyetleri değerlendirilmekte ve iyileştirilme çalışmaları yapılmaktadır. Elde edilen tüm sonuçlar kurum içinde paylaşılmaktadır ([C3. Faaliyet Raporu](#)).

C.3.1. Araştırma Performansının izlenmesi ve değerlendirilmesi

Bilimsel araştırma faaliyetleri yıllık olarak izlenmekte ve değerlendirilmektedir. Faaliyetlerin kurum içi ve kurum dışı bilinirliği artırılmaya çalışılmaktadır. Rekabetin sistematik ve geliştirici olması sağlanmaya çalışılmaktadır. Faaliyet raporları yıllık olarak izlenir, değerlendirilir ve karşılaştırılır ([C3.1. Yıllara Göre Faaliyet Raporları](#)). Araştırma performanslarının izlenmesine yönelik kurallar, ilkeler bulunmaktadır. Performans izleme değerlendirme mekanizmaları oluşturulmaktadır ([C3.2. Birim İç Değerlendirme Raporu](#)). İyileştirme çalışmaları da yapılmaktadır.

Olgunluk Düzeyi

- 1- Birimde araştırma performansının izlenmesine ve değerlendirmesine yönelik mekanizmalar bulunmamaktadır.
- 2- Birimde araştırma performansının izlenmesine ve değerlendirmesine yönelik ilke, kural ve göstergeler bulunmaktadır.
- 3- Birimin genelinde araştırma performansını izlemek ve değerlendirmek üzere oluşturulan mekanizmalar kullanılmaktadır.
- 4- Birimde araştırma performansı izlenmekte ve ilgili paydaşlarla değerlendirilerek iyileştirilmektedir.
- 5- İçselleştirilmiş, sistematik, sürdürülebilir ve örnek gösterilebilir uygulamalar bulunmaktadır.

Kanıtlar

C3. Faaliyet Raporu

C3.1. Yıllara Göre Faaliyet Raporları

C3.2. Birim İç Değerlendirme Raporu

C.3.2. Öğretim Elemanı/Araştırmacı Performansının Değerlendirilmesi

Öğretim elemanının araştırma sonuçlarını geri bildirimde bulunmasını sağlayan düzenlemeler vardır ve uygulanmaktadır ([C3.2. Hedefler](#)). Araştırma performansları yıl sonlarında değerlendirilmektedir ([C3.2.1. Turizm Fakültesi Faaliyet İzleme Raporu](#)). Sonuçlar paylaşılmaktadır. Öğretim elemanlarının araştırma performanslarının izlenmesine ve değerlendirilmesine yönelik olarak ilkeler ve kurallar mevcuttur. Değerlendirme çalışmaları sonucunda iyileştirme çalışmaları da yapılmaktadır ([C3.2.2. Birim İç Değerlendirme Raporu](#))

Olgunluk Düzeyi

- 1- Birimde öğretim elemanlarının araştırma performansının izlenmesine ve değerlendirmesine yönelik mekanizmalar bulunmamaktadır.
- 2- Birimde öğretim elemanlarının araştırma performansının izlenmesine ve değerlendirmesine yönelik ilke, kural ve göstergeler bulunmaktadır.
- 3- Birimin genelinde öğretim elemanlarının araştırma geliştirme performansını izlemek ve değerlendirmek üzere oluşturulan mekanizmalar kullanılmaktadır.
- 4- Öğretim elemanlarının araştırma geliştirme performansı izlenmekte ve öğretim elemanları ile değerlendirilerek iyileştirilmektedir.
- 5- İçselleştirilmiş, sistematik, sürdürülebilir ve örnek gösterilebilir uygulamalar bulunmaktadır

Kanıtlar

C3.2. Hedefler

C3.2.1. Turizm Fakültesi Faaliyet İzleme Raporu

C3.2.2. Birim İç Değerlendirme Raporu

D. TOPLUMSAL KATKI

D.1. Toplumsal Katkı Süreçlerinin Yönetimi ve Toplumsal Katkı Kaynakları

Fakülte bünyesinde toplumsal katkı faaliyetleri stratejik hedefler doğrultusunda yönetilmektedir. Oluşturulan mali kaynaklar etkin kullanılmaktadır.

D.1.1. Toplumsal katkı süreçlerinin yönetimi

Fakülte süreçlerinin yönetimi toplumsal politika ile uyumlu faaliyetleri yerine getirmektedir. Bu faaliyetlerle ilgili değerlendirmeler ve iyileştirmeler yapılmaktadır. Fakülte genelinde toplumsal katkı süreçlerinin yönetimi ve organizasyonel yapısı kurumsal tercihler yönünde uygulanmaktadır. Bu doğrultuda fakülte, toplumsal katkı faaliyetlerini stratejik amaçları ve hedefleri doğrultusunda yönetmektedir.

Turizm Fakültesi, Selçuk Üniversitesi Toplumsal Katkı Politikası ile uyumlu “*Selçuk Üniversitesi, eğitim, araştırma, sosyal, kültürel, sanatsal ve spor faaliyetlerinin toplumla buluşmasını, yaygınlaşmasını ve katkı sağlamasını bir asli görev ve faaliyet alanı olarak benimser*” ilkesi doğrultusunda toplumsal katkı ve

sorumluluk stratejilerine sahip olup bu stratejileri uygulamaktadır ([D.1.1.1. Selçuk Üniversitesi Rektörlüğü Toplumsal Katkı Politikası](#)).

Turizm Fakültesinde toplumsal katkı faaliyetleri, Birim Kalite Komisyonu'nun planlama ve koordinesinde yürütülmektedir ([D.1.1.2. Birim Kalite Komisyonu](#)).

Turizm Fakültesi; ulusal, yerel ve bölgesel planlar, stratejik plandaki öncelikler ve amaçlar doğrultusunda, Turizm Senatosu ve Yönetim Kurulu'nun belirlediği aşağıdaki alanlarda topluma ve bilim dünyasına katkı sunulmaktadır ([D.1.1.3. Selçuk Üniversitesi Toplumsal Katkı Usul ve Esasları](#)):

- (a)Üniversitenin toplumsal katkı faaliyetlerinin altyapısının geliştirilmesi,
- (b)Üniversitenin paydaşlar ile işbirliğinin geliştirilmesi
- (c)Akademisyen ve öğrencilerin kültür, sanat, çevre, sağlık ve spor faaliyetlerinin yerel, bölgesel, ulusal ve uluslararası düzeylerde toplumsal katkıya dönüşmesi konularında destek oluşturulması,
- (ç)Yerel, bölgesel ve ulusal düzeyde toplumsal hizmet üretimi faaliyetlerinin geliştirilmesi,
- (d)Tüm paydaşların bu süreçlere dâhil edilmesi hususunda faaliyetler yürütülmesi,
- (e)Rektörlükçe benzer konularda verilen işlerin koordine edilmesine, dair hükümleri kapsar.

Olgunluk Düzeyi

- 1- Birimde toplumsal katkı süreçlerinin yönetimi ve organizasyonel yapısına ilişkin bir planlama bulunmamaktadır.
- 2- **Birimin toplumsal katkı süreçlerinin yönetimi ve organizasyonel yapısına ilişkin planlamaları bulunmaktadır.**
- 3- Birimin genelinde toplumsal katkı süreçlerinin yönetimi ve organizasyonel yapısı birimsel tercihler yönünde uygulanmaktadır.
- 4- Birimde toplumsal katkı süreçlerinin yönetimi ve organizasyonel yapısının işlerliği ile ilişkili sonuçlar izlenmekte ve önlemler alınmaktadır.
- 5- İçselleştirilmiş, sistematik, sürdürülebilir ve örnek gösterilebilir uygulamalar bulunmaktadır

Kanıtlar

[D.1.1.1. Selçuk Üniversitesi Rektörlüğü Toplumsal Katkı Politikası](#)

[D.1.1.2. Birim Kalite Komisyonu](#)

[D.1.1.3. Selçuk Üniversitesi Toplumsal Katkı Usul ve Esasları](#)

D.1.2. Kaynaklar

Fakülte bünyesindeki kaynaklar mali, fiziksel, insan gücüne göre belirlenmekte ve bu doğrultuda değerlendirilmektedir.

Turizm Fakültesi bünyesinde danışmanlığı yürütülen Ateşbaz-Gastronomi ve Sağlık Turizmi Topluluğu, Gastronova Topluluğu, Gezi ve Keşif Topluluğu, Türkçü Düşünce Topluluğu ve Wellness Topluluğu olmak üzere 5 adet öğrenci kulübü bulunmaktadır ([D.1.2.1. Öğrenci Toplulukları Listesi](#)).

Olgunluk Düzeyi

- 1- Birimin toplumsal katkı faaliyetlerini sürdürebilmek için uygun nitelik ve nicelikte fiziki, teknik ve mali kaynakların oluşturulmasına yönelik planları bulunmaktadır.
- 2- Birim toplumsal katkı kaynaklarını toplumsal katkı stratejisi ve birimler arası dengeyi gözeterek yönetmektedir.
- 3- Birimde toplumsal katkı kaynaklarının yeterliliği ve çeşitliliği izlenmekte ve iyileştirilmektedir.
- 4- İçselleştirilmiş, sistematik, sürdürülebilir ve örnek gösterilebilir uygulamalar bulunmaktadır.

Kanıtlar

[D.1.2.1. Öğrenci Toplulukları Listesi](#)

D.2. Toplumsal Katkı Performansı

Birim, toplumsal katkı stratejisi ve hedefleri doğrultusunda yürüttüğü faaliyetleri periyodik olarak izlemeli ve sürekli iyileştirmelidir.

D.2.1. Toplumsal katkı performansının izlenmesi ve değerlendirilmesi

Birim, Sürdürülebilir Kalkınma Amaçları ile uyumlu, dezavantajlı gruplar dahil toplumun ve çevrenin ihtiyaçlarına cevap verebilen ve değer yaratan toplumsal katkı faaliyetlerinde bulunmaktadır. Çeşitli kamu birim ve kuruluşlarıyla yapılan işbirlikleri aracılığıyla yürütülen ulusal ve uluslararası düzeyde toplumsal katkı sağlamayı amaçlamakta ve bu hedef doğrultusunda öğrencilerini ve tüm paydaşlarını da sürece dahil etmekte ([D.2.1.1. Memnuniyet Anketleri](#)) ve eğitim, hizmet, araştırma vb. toplumsal katkı faaliyetleri izlenmektedir ([D.2.1.2. BİDR 2023](#)). İzleme mekanizma ve süreçleri yerleşik ve sürdürülebilirdir. İyileştirme adımlarının kanıtları vardır. Fakültemiz toplumsal katkı faaliyetlerini başta Üniversitemiz 2022-2026 Stratejik Planında ([D.2.1.3. SÜ Stratejik Planı 2022-2026](#)) yer alan performans göstergeleri olmak üzere birimiz stratejik planı ile hedefler izlenerek raporlanmaktadır ([D.2.1.4. Turizm Fakültesi İdari Faaliyet Raporu](#),

[D.2.1.5. Turizm Fakültesi Stratejik Plan](#)).

Birim yöneticileri; Üniversite ve Birim Stratejik Planları çerçevesinde konuyla ilgili olarak oluşturulan farklı kurul ve komisyonlar aracılığıyla hedef birliğini gerçekleştirmek amacıyla çalışmalar yürütmektedir ([D.2.1.6. Bilimsel Etkinlikler-Cankurtaran Eğitimi](#), [D.2.1.7. Bilimsel Etkinlikler-Akademi ve Sektör Buluşması Çalıştayı](#)). Hedef sistemine girdiğimiz faaliyetler ile bölümlerimizin öğrenciler ile yaptığı sosyal projeler, sivil toplum kuruluşları ve dış paydaşlar ile gerçekleştirilen etkinlikler başta olmak üzere topluma fayda sağlayıcı etkinlikler sürdürülmektedir ([D.2.1.8. Sosyal Etkinlikler- Sevgi Buluşması](#), [D.2.1.9. Sosyal Etkinlikler-Otizm Farkındalık](#), [D.2.1.10. Sosyal Etkinlik-Dünya Oyun Oynama Günü](#), [D.2.1.14. Sosyal Etkinlikler-Dönüştüren Sahne](#)). Ayrıca birimde toplumsal katkı faaliyetlerinin planlanmasında anketler, faaliyet raporları, üst yönetim toplantıları, danışma kurulları, toplumsal katkı faaliyetlerinin izlenmesi ve gerekli görülen noktalarda iyileştirmelerin yapılmasına katkı sağlamaktadır ([D.2.1.11. Dış Paydaş Toplantısı](#)).

Öğrencilere ve topluma yönelik sosyal, kültürel ve sportif alanlarda yapılan öğrenen merkezli uygulama ve faaliyetlere önem verilmektedir ([D.2.1.12. Öğrenen Merkezli Ders Uygulamaları](#)).

Birimimiz dezavantajlı bireylere yönelik düzenlenen Engelsiz Üniversite Bayrak Ödüllerinde Sosyo-Kültürel Faaliyetlerde Erişilebilirlik kategorisinde bayrağa sahiptir ([D.2.1.13. Engelsiz Üniversite Turizm Bayrak](#)).

Olgunluk Düzeyi

1- Birimde toplumsal katkı performansının izlenmesine ve değerlendirmesine yönelik mekanizmalar bulunmamaktadır.

2- Birimde toplumsal katkı performansının izlenmesine ve değerlendirmesine yönelik ilke, kural ve göstergeler bulunmaktadır.

3- Birimin genelinde toplumsal katkı performansını izlemek ve değerlendirmek üzere oluşturulan mekanizmalar kullanılmaktadır.

4- Birimde toplumsal katkı performansı izlenmekte ve ilgili paydaşlarla değerlendirilerek iyileştirilmektedir.

5- İçselleştirilmiş, sistematik, sürdürülebilir ve örnek gösterilebilir uygulamalar bulunmaktadır.

Faaliyetler

-Toplumsal katkı gerçekleştirme seviyesi ve performansları gerçekleştirilen çalışmaların çıktıları, her yıl sonunda hazırlanan birim iç değerlendirme raporları ile izlenmektedir ([D.2.1.2. BİDR 2023](#)).

-Selçuk Üniversitesi Turizm Fakültesi, Aile ve Sosyal Hizmetler Bakanlığı'na bağlı Konya Sevgi Evleri ile iş birliği yaparak "Sevgi Buluşması" projesini başarıyla tamamlamıştır. 22-24 Ekim 2024 tarihleri arasında 3 gün süren bu anlamlı etkinlikte, koruma ve bakım altında bulunan çocuklarımızla bir araya gelinerek hem eğitici hem de eğlenceli aktiviteler düzenlenmiştir.[D.2.1.8. Sosyal Etkinlikler- Sevgi Buluşması](#)

- Selçuk Üniversitesi Turizm Fakültesi, Rekreasyon Yönetimi bölümümüzün düzenlediği "Dünya Oyun Oynama Günü" etkinliklerinde öğrenciler ile eğlenceli bir gün geçirildi. Oyunlar, yarışmalar, etkinlikler ve yapılan çekilişler ile öğrencilerin yüzlerinde mutluluk yarattı.[D.2.1.10. Sosyal Etkinlik- Dünya Oyun Oynama Günü](#)

-Selçuk Üniversitesi Turizm Fakültesi, Rekreasyon Yönetimi Bölümü ve Selçuklu Otizimli Bireyler Eğitim Vakfı iş birliğiyle düzenlenen "Otizmin Farkındayım: Otizm, Rekreasyon ve Fiziksel Aktivite" semineri gerçekleştirildi. Etkinlik boyunca, Rekreasyon Yönetimi öğrencilerine düşen görevler ve sosyal entegrasyon noktasında karşılanması gereken ihtiyaçlar vurgulandı. Özellikle, Rekreasyon Yönetimi öğrencilerinin, otizimli bireylerin topluma entegrasyonu konusunda kritik bir rol üstlenebilecekleri belirtildi.[D.2.1.9. Sosyal Etkinlikler-Otizm Farkındalık](#)

- Selçuk Üniversitesi Turizm Fakültesi tarafından "Dönüştüren Sahne" isimli söyleşi gerçekleştirildi. Söyleşiye konuşmacı olarak katılan bilim insanları, iş ve sanat dünyasının uzman isimleri, mesleki ve kariyer planlamalarına ilişkin deneyimlerini paylaşarak, eğer dünyada iyi bir gelecek, yaşam bekleniyorsa bunları hepimizin fark etmesi ve bir an önce müdahale etmesi gerektiği, dönüştürerek yaşamamız ve yaşatmanın önemi vurgulandı.[D.2.1.14. Sosyal Etkinlikler-Dönüştüren Sahne](#)

- Selçuk Üniversitesi Turizm Fakültesi Rekreasyon Yönetimi Bölümü iş birliğiyle Türkiye Sualtı Sporları Federasyonu (TSSF) tarafından düzenlenen "Cankurtaran Eğitim Semineri," gerçekleştirildi. Seminerde, mesleğin bireylere sunduğu sorumluluk duygusu, uluslararası çalışma fırsatları ve sualtı

dünyasının sunduğu eşsiz deneyimler gibi konular da katılımcılara aktarıldı [D.2.1.6. Bilimsel Etkinlikler-Cankurtaran Eğitimi](#)

- Selçuk Üniversitesi Turizm Fakültesi olarak, turizm sektörünün geleceği için önemli bir adım atarak, 24 Nisan 2024 tarihinde Akademi ve Sektör Buluşması Çalıştayı düzenledi. Bu buluşma sayesinde sektördeki farklı paydaşlar bir araya gelerek fikir alışverişinde bulunma ve iş birliği yapma imkânı buldular. Katılımcılardan alınan olumlu geri dönüşler ile Turizm sektörüne katkı sunmaya ve sektörün gelişmesine katkıda bulunmaya devam edilmesi amaçlanmıştır [D.2.1.7. Bilimsel Etkinlikler-Akademi ve Sektör Buluşması Çalıştayı](#)

[D.2.1.1. Memnuniyet Anketleri](#)

[D.2.1.2. BİDR 2023](#)

[D.2.1.3. SÜ Stratejik Planı 2022-2026](#)

[D.2.1.4. Turizm Fakültesi İdari Faaliyet Raporu](#)

[D.2.1.5. Turizm Fakültesi Stratejik Plan](#)

[D.2.1.6. Bilimsel Etkinlikler-Cankurtaran Eğitimi](#)

[D.2.1.7. Bilimsel Etkinlikler-Akademi ve Sektör Buluşması Çalıştayı](#)

[D.2.1.8. Sosyal Etkinlikler- Sevgi Buluşması](#)

[D.2.1.9. Sosyal Etkinlikler-Otizm Farkındalık](#)

[D.2.1.10. Sosyal Etkinlik- Dünya Oyun Oynama Günü](#)

[D.2.1.11. Dış Paydaş Toplantısı](#)

[D.2.1.12.Öğrenen Merkezli Ders Uygulamaları](#)

[D.2.1.13. Engelsiz Üniversite Turizm Bayrak](#)

[D.2.1.14. Sosyal Etkinlikler-Dönüştüren Sahne](#)

SONUÇ ve DEĞERLENDİRME

Bu rapor, Selçuk Üniversitesi Turizm Fakültesi'nin eğitim-öğretim, araştırma-geliştirme, toplumsal katkı ve kalite güvencesi süreçlerini kapsamlı bir şekilde değerlendirmektedir. Fakültemiz, öğrenci memnuniyetini artırmaya yönelik çalışmalarını sürdürmekte ve öğretim yöntemlerini güncelleyerek kaliteyi yükseltmeye odaklanmaktadır.

Elde edilen veriler, fakültemizin genel olarak olumlu bir gelişim gösterdiğini ortaya koymaktadır. Bununla birlikte, bölümler arasında bazı farklılıkların bulunduğu gözlemlenmiş olup, bu alanlarda iyileştirmeler yapılması gerekmektedir. Öğrenci geri bildirimleri dikkate alınarak ders içerikleri ve öğretim yöntemleri sürekli olarak güncellenmektedir.

Ayrıca, uluslararasılaşma, akademik araştırmaların teşvik edilmesi ve sektörel iş birliklerinin güçlendirilmesi gibi konular fakültemizin öncelikli hedefleri arasında yer almaktadır. Fakülte olarak,

gelecekte de benzer alıřmalar yrterek akademik mkemmeliyeti ve đrenci memnuniyetini en st seviyeye ıkarmayı amalamaktayız.

Bu dođrultuda, eđitim-đretim srelerinin kalitesini artırmaya ynelik alıřmaların srdrlmesi, akademik ve idari srelerde srekli iyileřtirme prensibinin benimsenmesi ve paydař katılımının artırılması hedeflenmektedir. Fakltemiz, đrenci ve akademik personelin katkılarıyla geliřimini srdrmekte ve gelecekte daha yksek standartlara ulařmayı ama haline getirmektedir.